

2024
春季号

ひのくに

NOSAI KUMAMOTO HINOKUNI



「©2010 熊本県くまモン」



備えの種をまこう。

全3議案が可決承認

令和6年3月8日(金)に、臨時総代会を開催しました。総代175人(書面議決171人)の出席で、提出された3議案は、全て可決承認されました。

提出された議案

第1号議案

「農作物共済危険段階別基準共済掛金率の設定について」

賛成174票・反対0票

第2号議案

「園芸施設共済危険段階別基準共済掛金率の設定について」

賛成174票・反対0票

第3号議案

「事業規程の一部変更について」

賛成174票・反対0票

附帯決議

概要

「第1号議案の概要」

農作物共済の危険段階別共済掛金率を設定するもの

「第2号議案の概要」

園芸施設共済の危険段階別共済掛金率を設定するもの

「第3号議案の概要」

農業保険法施行規則の一部改正に伴い、園芸施設共済について、共済掛金の12回払いを可能とするよう本組合同業規程(園芸施設共済)の一部を変更する

※詳しい内容は、NOSA-熊本へお問い合わせください。

共済部長等協議会代表者会議を開催

令和6年3月8日、第2回共済部長等協議会代表者会議をNOSA-熊本本所にて開催しました。各地域から20人の委員が出席し、池田組合長理事、寺本副組合長理事も同席のうえ、次の議題について協議しました。

【議題】

- (1) 令和5年度各事業の引受計画と実績見込みについて
- (2) 共済部長等協議会の要望事項について
- (3) 役員(理事・監事)の改選について
- (4) その他(職員採用試験について・各市町村の掛金等補助状況について)

協議では、共済部長協議会活動や、農機具共済への要望などについて意見が出され協議しました。

NOSA-熊本では、組合員・基礎組織構成員の皆さまにとって、より良い組織であるために、今後も本会議を継続していきます。農業者の皆さまも、NOSA-熊本や農業保険などについて意見・要望がある場合は、地域の共済部長さんにお伝えしていただければと思います。



勧誘方針

当農業共済組合は、農業保険法に基づき農業経営の安定を図るため、災害その他の不慮の事故によって農業者が受けることのある損失を補填する共済の事業並びにこれらの事故及び農産物の需給の変動その他の事情によって農業者が受けることのある農業収入の減少に伴う農業経営への影響を緩和する保険の事業を行う農業保険の制度を確立し、もつて農業の健全な発展に資することを目的として農業共済事業又は農業経営収入保険事業を実施しております。

これら事業の推進に当たっては、「金融商品の販売等に関する法律」に基づいて、次の勧誘方針を定め、適切な事業推進に努めてまいります。

1. 農業保険法、金融商品の販売等に関する法律及びその他法令等を遵守し、適正な事業推進を行います。
2. 組合員・加入者の皆さまの知識、経験、財産の状況及び意向を考慮のうえ、適切な勧誘と情報の提供を行います。
3. 組合員・加入者の皆さまに共済事業の仕組みやリスクの内容など重要な事項を十分に理解していただくよう努めます。
4. 組合員・加入者の皆さまに対する加入推進のための方法及び時間帯について、迷惑となる行為は行いません。
5. 万が一共済事故が発生した場合には、迅速かつ的確な損害評価及び共済金の支払いを行います。
6. 組合員・加入者の皆さまに対し、より適切な加入推進が行えるよう、役職員等の研修の充実に努めます。

熊本県農業共済組合

国税局よりお知らせ

○国税に関するご質問・ご相談は、「国税相談専用ダイヤル」へ！

国税に関するご質問・ご相談は、「国税相談専用ダイヤル」0570-00-5901(全国一律料金)をご利用ください。

受付時間は、平日8:30~17:00(土日祝日及び12月29日~1月3日を除く。)です。

なお、書類や事実関係を確認する必要がある場合など、チャットボット、タックスアンサー及び電話相談センターによる解決が困難な相談については、税務署で面接にて相談を受け付けています。

税務署でのご相談は、事前予約が必要ですので、所轄の税務署へ電話して音声案内「2」を選択してください(「税務署」につながります)。

退職者一覽

在職中は大変お世話になりました。

高澤 喜久雄
石坂 光一
山下 秀昭
菊地 弘晃
久米 月佳
前田 千春
加々美 哲善
佐々木 ゆかり
松崎 順一
武原 榮造



園芸施設共済加入者の声



まつおか ひでのり
益城町 松岡 秀典さん (40歳)

■経営内容
スナップエンドウ40畝、キュウリ40畝、
水稲56畝

令和5年7月の豪雨でハウスの天井付近まで浸水し、ハウス本体及び設置しているほとんどの附帯施設に被害を受けました。園芸施設共済に加入していたので、多くの共済金が支払われたことにより、経営を再建する助けになりました。

園芸施設共済は、以前に義理の両親が加入しており、経営を引き継ぐ際にそのまま加入しました。その後、補償をより充実させたいと思い、復旧費用オプションにも令和元年度より加入しています。

近年は、大きな勢力の台風が接近したり、予想もしない大雨が降ったりと防ぎようのない自然災害と隣り合わせです。今回の豪雨で改めて園芸施設共済の重要性を感じています。

令和6年1月から付保割合オプションも追加し、より補償を充実させました。また、収入保険にも加入して収入が減少した際の補償も受けられるようにしています。

今回は自分が被害を受けましたが、いつどこで誰が被害を受けるかわかりません。まだ加入していない方は積極的に園芸施設共済と収入保険の加入を検討してもらいたいです。

農業版BCPを始めましょう!!

農家の皆さん、農業版BCPを知っていますか？これは農林水産省が策定を推奨しているもので、「地震や感染症などで大きな被害を受けた場合でも、中核となる事業を継続させたり、できるだけ短時間で事業を復旧させたりするための方法などをあらかじめ取り決めておく計画」のことです。

策定しておけば、「想定外の災害が発生しても的確に対応でき、早期の復旧が可能となり、営農を継続させることができる」とされています。

農水省のホームページには、BCP策定を手助けするチェックリストなども掲載してあります。気になる方はぜひ「農業版BCP」と検索するか、QRコードを読み込んでください！

検索はこちらから



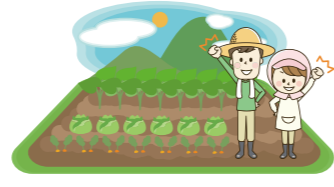
ご加入の皆さまへ ~保険期間中のお願い~ 以下の場合、お近くのNOSAIまでご連絡をお願いします



経営を承継した



事故が発生した



作付内容を変更した

収入保険の令和6年契約がスタートしております。保険期間中において、次に当てはまる場合は、お近くのNOSAIまでご連絡をお願いします！

▼**保険期間中の営農計画を変更した場合**は、変更に係る農産物の作付後1か月以内にご連絡ください。

- ・栽培を中止した
 - ・野菜等の作付回数を変更した
 - ・新しく栽培を始めた
 - ・栽培面積を変更した 等
- このような場合で、基準収入金額や保険料等が変更する場合は再算定を行います。また、青色申告決算書の内容に変更が生じた場合（修正申告を行った場合）も速やかにご連絡をお願いします。

▼**事故が発生し、収入減少が見込まれる場合**は、遅滞なく

- ・事故の発生状況等をお知らせください。
 - ・自然災害や鳥獣害による収量減少
 - ・災害で作付不能
 - ・市場価格の下落
 - ・病気やけが 等
- このような事故が発生した場合、
- ・事故の発生年月日
 - ・事故が発生した農産物の種類
 - ・事故後に見込まれる農業収入金額
 - ・つなぎ融資の申し込みの有無
 - ・などを確認させていただきます。
- ※病気やケガの場合は診断書が必要となります。

▼**農業経営の承継や譲渡があった場合**（家族間での経営譲渡や個人から法人への承継）は、収入保険の承継手続きが必要となりますので、速やかにお知らせください。



職員の時差出勤制度を実施します

NOSAI熊本では、働き方改革の一環として職員の多様な勤務形態の選択を可能とし、ワーク・ライフ・バランスの推進や健康維持、職務効率の向上を目的とした時差出勤を令和6年4月1日から実施します。

時差出勤により、一部の職員について、始業時間や終業時間が通常の時間と異なることとなりますが、ご理解をお願いいたします。

事務所の開所・閉所時間（8時30分～17時15分）に変更はありません。

令和6年度NOSAI熊本職員採用試験のご案内

本組合では、令和7年4月より採用する職員を募集します。

1 勤務地・事業内容	熊本県農業共済組合本所及び支所（県下一円）に勤務し、農業保険事業（引受・損害評価取りまとめ事務、現地調査など）に従事します。
2 受験資格	新卒採用：令和7年3月に専門学校、短期大学又は大学卒業見込みの方。 中途採用：昭和59年4月2日から平成17年4月1日までに生まれ、高等学校以上の学歴を有している方。 高校卒業採用：令和7年3月に高校卒業見込みの方。
3 待遇等	給与：（高卒）170,900円（短大卒）184,600円（大卒）202,400円 なお、給与は職歴を勘案のうえ決定します。 手当等は組合規則による（令和6年4月1日現在） 社会保険等完備、定期昇給（年1回4月）、賞与（年2回）
4 受付・試験の日程等	(1)一般職員（新卒採用、中途採用・5名程度） 受付期間 令和6年4月8日（月）～令和6年5月17日（金） 一次試験（SPI）令和6年5月27日（月）～令和6年6月14日（金） 二次試験（面接・グループ討議）令和6年7月19日（金） (2)一般職員（中途採用・若干名） 受付期間 令和6年8月1日（木）～令和6年8月30日（金） 一次試験（SPI）令和6年10月6日（日） 二次試験（面接・グループ討議）令和6年11月8日（金） (3)高校卒業予定者 令和7年4月採用職員の募集を予定しています。 （詳細については7月の広報紙でお知らせします。）

申込方法等の詳細は当組合ホームページ、マイナビ2025をご覧ください。

NOSAI熊本獣医師職員採用のご案内

1 募集人員	4名程度
2 募集要件	獣医師免許を持つ者、又は令和6年度中に獣医師免許取得見込の者
3 募集期間	令和6年4月1日～ 随時受付
4 選考方法	書類審査及び面接等
5 待遇等	給与、手当等は組合規則による（令和6年4月1日現在） 社会保険、労働保険等完備 なお、給与は獣医師としての職歴を勘案のうえ決定します。
6 申込方法	当組合ホームページに掲載 URL：http://www.nosai-kumamoto.or.jp/



ニューフェイス紹介



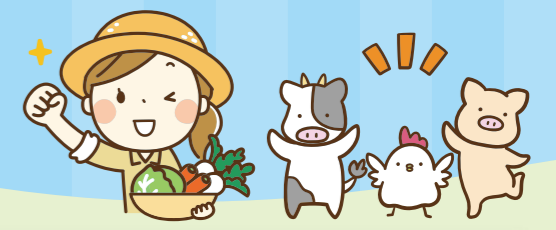
12人の新しい仲間が増えました。組合員の皆さま、よろしくお願いいたします。

 <p>たなか としゆき ①田中 寿幸 ②熊本市 ③玉名支所 ④気軽に相談していただけるような職員になり、農家の皆さまが安心して農業ができるように精一杯頑張ります。</p>	 <p>わき なおや ①脇 直哉 ②鹿児島県 ③菊池支所 ④4年ぶりに熊本へ帰って参りました。早く農家さんに覚えて頂けるよう努力します。よろしくお願いいたします。</p>
 <p>きむら なつみ ①木村 なつ美 ②山都町 ③阿蘇支所 ④幼い頃から身近だった農業に携わることができ、うれしいです。皆さんのお役に立てるよう頑張ります。よろしくお願いいたします。</p>	 <p>わたべ しゅうすけ ①渡部 秀祐 ②熊本市 ③八代・芦北支所 ④熊本の農業を支える皆さまから、農業共済の職員として信頼していただけるよう日々励みます。よろしくお願いいたします。</p>
 <p>いわた としや ①家田 宗和 ②八代市 ③八代・芦北支所 ④農家の方々からの信頼をしっかり築けるよう日々精進していきます。よろしくお願いいたします。</p>	 <p>はやし しんのすけ ①林 慎之助 ②人吉市 ③球磨支所 ④NOSAI熊本の一員として、農家の皆さまに寄り添い、1日でも早く信頼される職員になれるよう頑張ります。よろしくお願いいたします。</p>
 <p>ひらい みさこ ①平井 美沙子 ②宇土市 ③本所 ④農家の皆さまが安心して営農できることを第一に考え、いざという時にしっかりサポートできるよう全力を尽くします。</p>	 <p>くらた なぎさ ①倉田 渚 ②東京都 ③家畜診療所 菊池支所 ④農家の皆さまの期待に応えられるように1から勉強しなおし、信頼に足る職員になれるよう頑張ります。よろしくお願いいたします。</p>
 <p>ふなはし たくや ①舟橋 拓也 ②鹿児島県 ③家畜診療所 菊池支所 ④ご縁ができて、熊本県にきました。昨年度まで、和牛を中心に診療をしていました。よろしくお願いいたします。</p>	 <p>ふじた あつみ ①藤田 敦己 ②宮崎県 ③家畜診療所 菊池支所 ④農家さんの声を真摯に受けとめ、一頭一頭の命の重さに真剣に向き合っていく所存です。よろしくお願いいたします。</p>
 <p>いしたに なおと ①石谷 尚人 ②鹿児島県 ③家畜診療所 本所 ④獣医師になって間もないですが、皆さまの一助となれるように全力を尽くします。よろしくお願いいたします。</p>	 <p>おきよし ゆうたろう ①沖吉 悠太郎 ②宮崎県 ③家畜診療所 本所 ④日々の勉強と積極的なコミュニケーションを心掛け、安心して任せてもらえる存在になれるよう、まい進して参ります。</p>



おじゃましまへす!!

毎日一生懸命頑張っている組合員さんにお聞きしました。



①家族構成 ②経営内容



菊池市

第一次産業の価値と共存

みとり 義洋さん(43歳)
よしひろ

31歳で就農し、現在は水稻の在来種である「穂増」「旭一号」と水田(ぼづ)を栽培しています。農業を営む中で、先輩方への感謝と第一次産業の目には見えない価値を実感しています。豊富な水資源は、農業・林業・漁業である第一次産業を先輩方がつないでくださったことで育まれ、その水資源が熊本の経済発展につながっています。社会には、全ての産業が必要で、お互いの役割を理解し合いながら共存できていたら素敵だなと思います。当初は絶望とグチからのスタートでしたが、農業は全ての産業の下支えで、誇りある仕事と気づき今の考え方ができるようになりました。私も自分のやるべき役割を果たし、未来の子どもたちにつないでいければと思います。

- ①妻と子ども6人の8人家族
- ②水稻600%、水田ゴボウ160%

熊本市

効率のよい経営を

いまい 和彦さん(41歳)
かずひこ

両親が農業をする姿を見て、あとを継ぎたいと思い、熊本県立農業大学校を卒業後、20歳で就農しました。スイカやナスを中心に栽培しています。両親指導のもと新品種を試しながら、試行錯誤の日々です。園芸施設は自然災害の影響が大きいので、日常の管理が大切と感じています。最近ではアナグマなどの獣害が多発しています。獣害防除のため、ヒトデの粉末を周囲に散布する工夫をしています。休みの日は、ジョギングをしたり、子どもと公園で遊んだりしてリフレッシュしています。今後は、資材代の高騰などをふまえて、経費削減や作業の効率化に取り組み、利益率が上がるような経営を目指していきたいです。



- ①両親と妻、子どもの5人家族
- ②スイカ190%、キュウリ10%、ナス17%、水稻25%

管理徹底し高品質目指す

益城町

はたの 健太郎さん(42歳)
けんたろう

幼いころから両親が農業をする姿を見ていました。高校を卒業後、自分で育てた農産物を販売してみたいと思い、両親のもとで就農し、22年目になります。スイカは園芸施設で栽培しているので、温度や湿度の変化によって病気が発生したり、品質が落ちたりします。換気などを行い、常に温度や湿度を気にかけてながら日々作業をしています。大変なこともありますが、自分で育てたスイカが消費者の元へ届く際は、とても喜びを感じます。休みの日は、家族でよく出かけます。最近は魚釣りに行くことが多いですね。今後は、栽培面積を増やしなが、より良い品質の農産物を消費者へ届けられるように、頑張っていきたいです。



- ①両親と妻、子ども2人の6人家族
- ②スイカ230%、ニガウリ40%、水稻30%



- ①両親と姉2人の5人家族
- ②ミニトマト230%

先輩方の背中を追って

八代市

おおいわ 享平さん(32歳)
きょうへい

高校を卒業後、両親のもとで就農しました。17人の従業員を雇用していて、みんなケガなく作業ができるように施設内の維持管理を徹底しています。農業は自然を相手にしているのが、大変なことも多いですが、両親や先輩方にアドバイスをもらいながら、いかに効率的に作業ができるかを考えて仕事をしています。新しく機械を導入したので、これからは更なる効率化が図れると思います。なかなか休みをとることはできませんが、最近は時間を見つけてサウナに行き、心身ともに整えています。今後は単収平均で20トの収量があげられるよう、先輩方の背中を追って、従業員とともに頑張っていきたいです。



あさぎり町

妻と二人で農業を

ひらた 三喜さん(70歳)
みつき

一般企業に勤めていましたが、地元に戻り農業を始めました。就農して49年目になります。就農して約20年は主にメロンを栽培していましたが、現在は体力的にも負担の少ないイチゴを妻と二人で栽培しています。ハウスの内の温度管理は、天気によって左右されるので、天気予報は常に確認するようにしています。2022年から園芸施設共済に加え、収入保険も加入しました。安心して農業が経営できるのでとても助かっています。規格外のイチゴを庭先で販売しています。地域の方に「おいしい」と言っていただけでしたが、農業をしていて良かったなと実感します。これからも健康でいられるうちは妻と二人で農業を続けていきたいです。

- ①妻と子ども、孫の4人家族
- ②水稻90%、イチゴ15%

イベント開催に期待

天草市

よしだ 新一さん(53歳)
しんいち

大学卒業後に園芸施設関係の会社で4年間働いたのち、果樹農家である実家に戻り、就農して27年目になります。不知火などの果樹を栽培しています。基本管理を心がけ、品質・収量ともに安定した果樹を生産できるように努めています。夏場の防除作業など大変なこともありすが、「おいしかった」と聞くと嬉しやうりを感じます。改植をしながら現状を維持し、高品質でおいしいミカンを届けていきたいです。今後は農作業の省力化にも取り組んで、趣味である魚釣りの時間を設けられるようにしたいと思っています。今年、ポンカンが天草に導入されて100年目です。10月頃にイベントを開催するので、実行委員として盛り上げたいです。



- ①母と2人家族
- ②不知火100%、ポンカン57%、河内晩柑30%、その他ミカン4%

農機具リサイクル情報

申込期限 令和6年5月31日(金) 必着!

申し込みは、19ページのはがきではがき以外の受付は行いません

ホームページに写真を掲載しています!



34 コンバイン

メーカー	クボタ	型 式	ARN216
仕 様	2条刈	年 式	2013年
使用年数	アワメーター、247h	動作確認	済
管轄支所	上益城支所	最低価格	30万円
その他	オイル類、ベルト類は令和4年交換済		

**29 種子コーティング
グラマシ**

メーカー	KEIBUN	型 式	KC-152
仕 様	単相100V	年 式	2015年
使用年数	5年	動作確認	済
管轄支所	菊池支所	最低価格	5千円
その他	カルパーコーティング種子もOK		

24 牽引用表踏み機

メーカー	ライオン(丸山)本体工務店にて自作機	型 式	-
仕 様	-	年 式	2019年
使用年数	3年	動作確認	済
管轄支所	菊池支所	最低価格	2万円
その他	ライニングロール(車輪部取付が六角形(4cm)本体後輪幅125cm)		

11 コンバイン

メーカー	クボタ	型 式	ER329
仕 様	3条刈	年 式	-
使用年数	12年	動作確認	済
管轄支所	玉名支所	最低価格	60万円
その他	整備済、状態良好、4Pモンロー付き、アワメーター-852.7H		

6 コンバイン

メーカー	クボタ	型 式	SR-J5
仕 様	2条刈	年 式	-
使用年数	6年	動作確認	済
管轄支所	玉名支所	最低価格	18万円
その他	6年前中古にて購入。		

1 ハロー

メーカー	イセキ	型 式	HSI-2010B
仕 様	ワンタッチ仕様	年 式	-
使用年数	10年	動作確認	済
管轄支所	熊本市支所	最低価格	8万円
その他	現地まで取りに来られる方		

35 田植機

メーカー	クボタ	型 式	SPJ400
仕 様	4条植	年 式	-
使用年数	15年	動作確認	済
管轄支所	上益城支所	最低価格	6万円
その他	ツメは3年前に交換済		

30 催芽機

メーカー	タイガーカワシマ	型 式	FH-200ND
仕 様	-	年 式	2008年
使用年数	15年	動作確認	済
管轄支所	阿蘇支所	最低価格	1万円
その他	単相200V		

25 麦播種機

メーカー	アグリテック/矢崎	型 式	クリーンシードRX-4CE
仕 様	4条植	年 式	2014年
使用年数	7年	動作確認	済
管轄支所	菊池支所	最低価格	2万円
その他	サビ有(使用に問題なし)		

20 サトイモ選別機

メーカー	(株)ちくし号農機製作所	型 式	S5-260
仕 様	100V-200W	年 式	2012年
使用年数	2年	動作確認	済
管轄支所	菊池支所	最低価格	5万円
その他	屋内用		

16 管理機

メーカー	クボタ	型 式	TRS600
仕 様	-	年 式	2022年
使用年数	0.5h使用	動作確認	済
管轄支所	菊池支所	最低価格	14万円
その他	説明書、工具付き。R4年12月購入。		

12 キヤタヒラ

メーカー	クボタ	型 式	330X79NSX35
仕 様	-	年 式	-
使用年数	2年	動作確認	済
管轄支所	鹿本支所	最低価格	5千円
その他	2本		

7 田植機

メーカー	ヤンマー	型 式	RR400
仕 様	4条植	年 式	-
使用年数	10年	動作確認	済
管轄支所	玉名支所	最低価格	5万円
その他	計量器とセット(イセキポリメイト20)、現地まで取りに来られる方。		

2 もみすり機

メーカー	イセキ	型 式	パールメイト50
仕 様	-	年 式	-
使用年数	約10年	動作確認	済
管轄支所	熊本市支所	最低価格	15万円
その他	計量器とセット(イセキポリメイト20)、現地まで取りに来られる方。		

36 農用裁断機

メーカー	スター農機	型 式	SFC23
仕 様	-	年 式	2014年
使用年数	9年	動作確認	済
管轄支所	上益城支所	最低価格	15万円
その他	カッターの刃は令和4年交換済+送り種に歪みあり		

31 催芽機

メーカー	タイガーカワシマ	型 式	AQ-200
仕 様	-	年 式	2015年
使用年数	8年	動作確認	済
管轄支所	阿蘇支所	最低価格	1万5千円
その他	単相200V		

26 バイプロドレーナー

メーカー	(株)東洋社	型 式	HVD-45L
仕 様	20馬力以上程度	年 式	1982年
使用年数	-	動作確認	済
管轄支所	菊池支所	最低価格	2万円
その他			

21 野菜移植機

メーカー	MITSUBISHI	型 式	ヤンマー-PN1
仕 様	-	年 式	-
使用年数	中古で2年	動作確認	済
管轄支所	菊池支所	最低価格	7万円
その他			

17 ウイングモト

メーカー	ISEKI	型 式	WM736A
仕 様	-	年 式	2013年
使用年数	10年	動作確認	済
管轄支所	菊池支所	最低価格	5万円
その他	新品のエアクリナー付き		

13 ホイルローダー

メーカー	ヤンマー	型 式	V3
仕 様	フォーク、バケット、ワンタッチ付け替え	年 式	1991年
使用年数	30年(3800時間)	動作確認	済
管轄支所	鹿本支所	最低価格	50万円
その他	ブレーキペダルのボルトが折れているため、修理が必要。左側のライトの光が入り、安全ブーム無し。		

8 田植機

メーカー	ヤンマー	型 式	VP60RX
仕 様	6条植	年 式	-
使用年数	10年	動作確認	済
管轄支所	玉名支所	最低価格	50万円
その他	アワメーター-921.8H ジャンボタニシ、除草剤散布装置付		

3 田植機

メーカー	クボタ	型 式	SPJ40A
仕 様	4条植	年 式	-
使用年数	-	動作確認	済
管轄支所	熊本市支所	最低価格	9万円
その他	中古で購入、7年使用		

37 播種機

メーカー	クボタ	型 式	SR2805-0
仕 様	-	年 式	2021年
使用年数	2年	動作確認	済
管轄支所	上益城支所	最低価格	15万円
その他	簡易コーナー、初落とシラシ付		

32 発電機

メーカー	デンソー株式会社	型 式	GA-2606U2
仕 様	電圧100V 容量2.6kVA 燃料タンク仕様	年 式	-
使用年数	15年	動作確認	済
管轄支所	上益城支所	最低価格	2万8千円
その他			

27 集草機

メーカー	(株)タカキタ	型 式	HM1601
仕 様	1.6m幅	年 式	-
使用年数	中古で10年	動作確認	済
管轄支所	菊池支所	最低価格	2万円
その他			

22 ロールベアラ

メーカー	スター	型 式	2200WN
仕 様	-	年 式	2005年
使用年数	15年	動作確認	済
管轄支所	菊池支所	最低価格	40万円
その他			

18 育苗箱(23x23x2枚)

メーカー	みのある産業株式会社	型 式	-
仕 様	-	年 式	-
管轄支所	菊池支所	使用年数	1~3年
最低価格	2万3千200円	動作確認	済
その他	1枚100円(バラ売り可能)		

14 混合機

メーカー	熊谷農機	型 式	KKK-72ST
仕 様	直径72cm、深さ35cm	年 式	2008年
使用年数	15年	動作確認	済
管轄支所	鹿本支所	最低価格	7万円
その他	処理量1回(育苗箱35~37箱分)、2馬力モーター付き		

9 トラクター

メーカー	クボタ	型 式	KL31Z
仕 様	ハイスピード	年 式	-
使用年数	10年	動作確認	済
管轄支所	玉名支所	最低価格	240万円
その他	アワメーター-577H 純正ロータリー付き たびこにて使用 CDプレイヤー、ラジオ付き		

4 自動選別計量機

メーカー	タイガー	型 式	XRV-E32A
仕 様	-	年 式	-
使用年数	R2年に購入後、2年使用。	動作確認	済
管轄支所	宇城支所	最低価格	15万円
その他	取扱説明書等あり		

38 マニオスフレッダ

メーカー	デリカ	型 式	DM-870
仕 様	積載800kg	年 式	2013年
使用年数	3年	動作確認	済
管轄支所	上益城支所	最低価格	20万円
その他			

33 水田中耕除草機

メーカー	オータケ	型 式	MA3
仕 様	2条	年 式	-
使用年数	新品購入して5~6年	動作確認	済
管轄支所	上益城支所	最低価格	4万円
その他	令和5年整備済 爪幅50cm		

28 水稲直播機

メーカー	クボタ	型 式	EP4-TC
仕 様	4条植	年 式	2015年
使用年数	5年	動作確認	済
管轄支所	菊池支所	最低価格	12万円
その他	肥料及び除草剤散布付		

23 マニオスフレッダ

メーカー	スター	型 式	TSM1860
仕 様	-	年 式	2001年
使用年数	20年	動作確認	済
管轄支所	菊池支所	最低価格	20万円
その他			

19 唐箕

メーカー	ミズホ	型 式	-
仕 様	-	年 式	-
使用年数	50年以上	動作確認	済
管轄支所	菊池支所	最低価格	3千円
その他	キャスター付き		

15 ベールクラッシャー

メーカー	ユニキャリア	型 式	TN-F900DC
仕 様	ダンブ式	年 式	2012年
使用年数	5年(7年前新品購入)	動作確認	済
管轄支所	鹿本支所	最低価格	60万円
その他			

10 田植機

メーカー	イセキ	型 式	PZ63
仕 様	6条植	年 式	-
使用年数	10年	動作確認	済
管轄支所	玉名支所	最低価格	30万円
その他	新品にて購入。施肥機付き。アワメーター 437.5H		

5 手押し式刈払機

メーカー	KOSHIN	型 式	EBC-35C
仕 様	4ストローク	年 式	-
使用年数	2年	動作確認	済
管轄支所	玉名支所	最低価格	2万円
その他			

あたしの家族



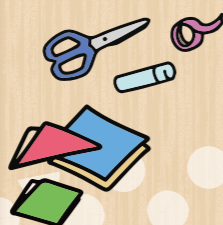
さとう あゆみ
佐藤 歩実ちゃん(9歳)
(南小国町)

わたしの家族は6人家族です。お父さんがあか牛を飼育しています。仕事をしているお父さんはとても楽しそうです。わたしは牛のエサやりなど、お手伝いをしています。子牛がペロペロとなめてきてかわいいです。図工が好きで、家では本を見ながら折り紙でいろいろなものを作っています。弟とは本を読んだり、野球をしたりして遊んでいます。4月から弟が1年生になるので、一緒に学校へ行くのが楽しみです。

将来の夢は、牛を育てておいしいお肉を作ることです。



(後列右から)
祖父 建志さん (75歳)
祖母 ミキ子さん (70歳)
父 豊和さん (46歳)
母 朋子さん (45歳)
(前列右から)
わたし 歩実くん (6歳)



ホームページをリニューアルしました!

広報紙「ひのくに」過去の号をご覧になれます!

「農機具リサイクル」に掲載中の農機具について複数の写真がご覧いただけるようになりました!

事業紹介のページも見てみてください!

「NOSAI熊本」で検索してみてください!

<http://www.nosai-kumamoto.or.jp>



メーカー	イセキ	型式	GEAS33
仕様	-	年式	1994年
使用年数	10年	動作確認	済
管轄支所	球磨支所	最低価格	55万円
その他	中古購入、製造後20年経過、ディスクモア付き		



メーカー	ダイヤ冷機	型式	SR-17
仕様	-	年式	2018年
使用年数	5年	動作確認	済
管轄支所	球磨支所	最低価格	1万7千円
その他	ストロー収納数600本		

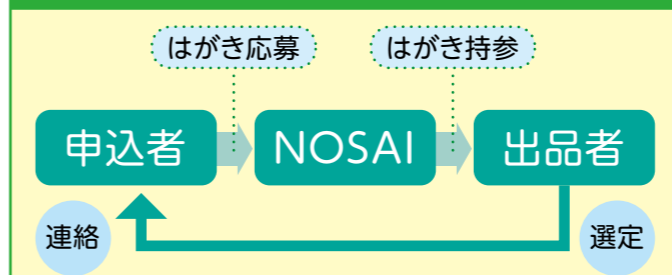


メーカー	日農工業株式会社、三菱ソーウ	型式	風来望II、パワーファン
仕様	-	年式	-
使用年数	約20年	動作確認	済
管轄支所	八代・芦北支所	最低価格	6万円
その他	風来望II(9台)、パワーファン(11台)、ぼら売り1台3,000円		



メーカー	ナカガフ	型式	-
仕様	-	年式	2011年
使用年数	12年	動作確認	済
管轄支所	上益城支所	最低価格	5万円
その他			

農機具リサイクルが決まるまでの流れ



※掲載する出品物は、当組合にはありませんのでご注意ください。



メーカー	ヤンマー	型式	YH323
仕様	3条刈	年式	-
使用年数	5年	動作確認	済
管轄支所	八代・芦北支所	最低価格	270万円
その他			



メーカー	クボタ	型式	TR550
仕様	-	年式	-
使用年数	令和4年に展示品を購入(未使用)	動作確認	済
管轄支所	上益城支所	最低価格	10万円
その他	ロータリー 幅70cm		

19ページの専用はがきに63円切手を貼って『申込内容』を明記の上ご応募ください。(はがき以外の受付は行いません)

※ご応募いただいた全員の「申込内容」を出品者へお渡します。
※出品者が内容を検討され、応募者を選定後、直接連絡があります。
※このコーナーで紹介している機器の動作は、出品者が確認した情報です。組合では保証しておりません。
これらのお取引に関する詳細をご了承の上、お申し込みください。
現物は、交渉権を得た方のみ見ることが出来ます。まずはお申し込みを。

締切日以降、2週間程度経過しても連絡がない場合は、選定されなかったものとなります。(購入希望価格が高い順に連絡があります)。選定に外れた場合の通知・連絡などは行いません。

NOSAIは、農機具紹介のお手伝いのみで、申込者の選定および交渉などの仲介は行いません。価格等は本人さん達で交渉をお願いします。ただし、出品者は当初の購入希望価格をつり上げることは控えてください。複数台希望の場合は別の郵便はがきに「申込内容」を明記の上、NOSAI熊本企画情報課にてお申し込みください。なお、応募がなかった農機具は令和6年6月17日(月)以降、電話でも受け付けます。

出品希望の方は、各支所・出張所へお問い合わせください。

- 出品ルール** ※業者の方の出品はお断りします
- ① 出品台数1人2台/1年
 - ② 動作確認がとれたもののみ掲載
 - ③ 掲載中に売却した場合は、次回から掲載禁止
 - ④ 売れ残っても、1回のみ掲載で終了

ご意見などはこちらへ
このコーナーへ対する意見などは、本所企画情報課で受け付けております。お気軽にご意見などをお寄せください。

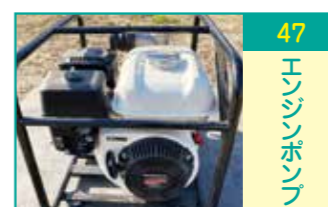
TEL 0964-25-3202



メーカー	ヤンマー	型式	YA70
仕様	オートヒッチ	年式	-
使用年数	約8年	動作確認	済
管轄支所	八代・芦北支所	最低価格	20万円
その他	耕うん用・タイヤはR5年5月新品交換済。うね立機付き。		



メーカー	石井製作所	型式	AN-200T
仕様	フルオート	年式	-
使用年数	中古購入後1年使用	動作確認	済
管轄支所	上益城支所	最低価格	12万円
その他	長さ3m(軽トラックでは積載不可)		



メーカー	株式会社工進	型式	SEH-50P-AAA-3
仕様	-	年式	-
使用年数	未使用	動作確認	済
管轄支所	八代・芦北支所	最低価格	3万5千円
その他	1年前に購入。ポンプ口径50mm		



メーカー	積水樹脂(株)	型式	-
仕様	長さ1.8m 太さ20φ	年式	-
使用年数	未使用	動作確認	済
管轄支所	八代・芦北支所	最低価格	7万円
その他			



メーカー	ISEKI	型式	ヤンマー-PKG7
仕様	-	年式	2020年
使用年数	2回使用	動作確認	済
管轄支所	球磨支所	最低価格	25万円
その他	結束機付き		



メーカー	高口工業	型式	KTM-P7C
仕様	-	年式	-
使用年数	9年	動作確認	済
管轄支所	八代・芦北支所	最低価格	6万円
その他			

気象変動に強い稲づくりのスタート 「健全な苗づくり」

熊本県農業技術課(農業革新支援センター) 三ツ川 昌洋

1 はじめに
近年、高温や大雨等極端な天候が毎年のように発生し、熊本県産水稲の作柄や品質は低下傾向が続いています。しかし、作柄や品質低下は悪天候だけが原因とは限りません。健全な稲づくりをしていけば、同じ悪天候であっても被害が軽減できることも多々あります。そして、苗づくりはそのスタートを切るための重要な作業です。今回は健全な苗づくりに必要な基本的技術を解説します。

2 比重選・種子消毒の徹底

健全な苗をつくるには、種子の選別を急に行い、発芽揃いの不良、苗イモチやもみ枯細菌病(苗腐敗病)など思わぬ病気の発生を防ぐことが大切です。比重選で充実の良い種子を選別します(表1)。また、比重選後は、もみ種を水道水で良く洗い、地域の栽培基準に沿った薬剤による消毒または温湯消毒(60℃の湯に10分)をしっかり行いましょう。

表1 種子選別のための比重液作成方法(簡易表)

比重	食塩(kg)	硫酸(kg)	適用する稲の種別
1.13	2.00	2.72	主食用うるち米
1.10	1.51	1.98	比重が軽いうるち米
1.08	1.16	1.50	もち米
1.06	0.86	1.04	比重が軽いもち米等

※表中の数字は水10リットル当たりの食塩または硫酸の重量。

真(の)もみが7〜8割)を確保する作業です。平坦地の普通期栽培では、浸種を続けることで、催芽に至ります。その期間は、水温の日積算値で1000℃(水温20℃・5日間、25℃・4日間)を目安とします。早期栽培や高冷地の場合は、浸種時の水温が低いため、長めの浸種(水温10℃・10日間、15℃・7日間)を行った後、必要に応じて催芽(32℃の水に漬け込む)を行います。

4 適量で均一な播種

苗は目指す苗の葉数によって、稚苗・中苗・成苗に分類されます。作期や苗の種類(表2)に応じて適切な播種量・育苗日数を守り、活着の良い丈夫な苗を作りましょう。



5 適切な覆土・かん水

覆土が適量でなかったりムラがあったりすると、発芽不良や根上がり現象が生じます。種もみが完全に隠れる程度に均一に覆土しましょう。

かん水は、午前中のうちに1日1回、床土の底まで湿るようにしっかり行いましょう。かん水不足は出芽ムラの原因になり、逆に過多は根の生育を阻害し、病気の発生を助長します。また、早期栽培や高冷地では、低温時にかん水するとムレ苗の原因になるので、午前9時以降に行うとよいでしょう。

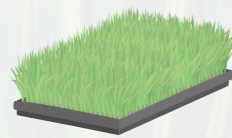
表2 苗の種類(播種量と育苗日数)

作期	苗の種類	播種量*(g/箱)	育苗日数(日)
早期	稚苗	150-180	25-30
	中苗	80-100	30-35
普通期	稚苗	150-180	18-20
	中苗	80-100	25-30

※標記の播種量は乾物重量。催芽期では約25%増



写真 「鳩胸状態」の種粒



診療所だより

今回は



子牛の胃の成長

について考えていきましょう。



家畜診療所 菊池支所

こいで 小出 ゆり

◆はじめに

皆さんご存じだと思いますが、牛には胃が4つあります。一番大きくて重要な胃は第一胃、ルーメンとも言います。しかし、牛は生まれたとき第一胃がまだまだ小さく、消化は第四胃と小腸がしています。牛が生まれたときは、実は非反すう動物です。成長して反すう動物になるには、どのような過程が必要でしょうか。

◆胃の成長

生まれたときに機能的に完成している唯一の胃は第四胃です。胃の半分が重さを占めています。乾物摂取量が増えると第一胃が発達します。3カ月齢になると第一胃は器官の重量としてはまだまだ小さいものの、消化器全体に占める割合、機能も形態も成牛並みに発達します。8週齢までに第一胃が60%以上になり、ゆくゆく成牛では80%を占めるようになります。

◆胃の成長のために必要なこと

第一胃の発達のためには物理的な要因(飼料の物理的的刺激)と科学的な要因(発酵産物)の両者が必要で、**「物理的」**やわらかい良質な乾草をあげることで、物理的的刺激による第



一胃筋層の発達や容量拡大、反すう行動の促進、第一胃発酵制御が期待できます。また、ルーメンマットが固くなり、肺炎にかかりにくくなるなどの報告もあります。細断したやわらかい二番草など、栄養面よりも物理面を重視した繊維質飼料が望ましいでしょう。

「科学的」スターター(固形飼料)の発酵で第一胃の発達を促します。発酵させるためには水が必要となります。新鮮な水を自由摂取させましょう。哺乳は吸乳反射刺激により直接第四胃に流れます。飲水は哺乳と異なり、直接第一胃に水が流入します。しかし、哺乳後すぐに飲水させると、吸乳反射刺激により第四胃に流入してしまうので、水の給与は哺乳後15分以上経ってから行います。

◆大切なこと

飼料の急激な変化はいけません。変更する場合はゆっくり徐々に変えてください。また、乾草やスターターの多給もいけません。飲水は子牛

のスターター摂取量を促進させるだけでなく、夏季は暑熱対策にもなります。冬季には温水にしてあげると、おなかを冷やさなくて済みます。

◆生まれる前にできること

子牛の消化器官は胎児期に形成されます。妊娠末期の母牛の飼料摂取カロリー、ビタミンミネラル不足、ストレスは子牛の消化機能を低下させてしまいます。妊娠牛には、後期に増し飼いやミネラルなどのサプリメントを添加すると、生まれた子牛の成長促進、免疫賦活化につながります。元気な子牛、健康な子牛を育てましょう。ご不明な点は、NOS A-1獣医師までご相談ください。



熊本市南区城南町干原地区で、共済部長と損害評価員を務めている金田武さん。収入保険を備えに、より高品質な農産物を消費者に届けられるよう、親子三代で日々作業に励んでいる。

トマトは直売のみで販売している金田さん。「生産から販売まですべての作業を自分たちでしている。消費者へおいしい農産物を届けたいという思いを込めて、販売まで一貫してできるのが直売所の魅力であり、やりがいである」と話す。

地域の直売所を中心に販売している金田さん、「これからは地域に根づき、城南のトマ

「直売で思いを込める」



熊本市 かなだ たけし 金田 武さん (46歳)

トトといえは金田農園と
言われるようになりた
い」と意欲的だ。
収入保険に加入して
いる金田さんは、さら
なる制度充実のため
に、「収入保険で品目
ごとの補償ができれば
さらに良いと思う」と
提案する。

金田さんは「城南町
周辺の道の駅・直売所
にトマトを出品してい
る。ぜひ金田農園のト
マトを食べてみてほし
い」と話してくれた。

- ①1年
- ②両親と息子夫婦、孫の6人家族
- ③水稲 12畝、小麦 15畝、大豆 36畝、トマト 46畝、キュウリ 12畝

紹介コーナー お世話になります! 共済部長さん!

NOSAI事業は、各集落・地域で活躍されている共済部長さんに支えられています。熊本県内約4,600名の共済部長さんに、組合と農家をつなぐ役割を担っていただいています。頼れる各地の共済部長さんを紹介します。

- ①共済部長歴 ②家族構成 ③経営内容



御船町 こめだ のりあき 米田 則昭さん (65歳)

「農業の魅力を伝える」
御船町浅の敷地区で共済部長と損害評価員、上益城支所共済部長協議会副会長を務めている米田則昭さん。地域の仲間と共に、地域農業の活性化を目指している。

浅の敷地区は2023年10月に、法人さくらんぼを立ち上げ、28名で活動している。「地域では、高齢化や後継者不足により、作付けされない耕地が急激に増えている。今後は農地の基盤整備を行い、耕作放棄地を減らして、地域農業が活性化するように活動をしていきたい」と話す。

米田さんは「農業をしたことがない方に、農業体験を開催していきたい。農業の魅力を

- ①14年
- ②母と妻、子ども2人の5人家族
- ③ブロッコリー 100畝、サトイモ 30畝、ニガウリ 25畝、キャベツ 20畝、ニンジン 20畝

知ってもらい、農業に少しでも興味を持ってもらえるとうれしい」と笑顔を見せる。

これからの活動について、「第6次産業を目標に加工品の生産を行い、販売経路を拡大していきたいと考えている。また、今後も基盤整備を行い、就農を考えている方が、農業を始めたかと思えるような環境を整えていきたい」と話してくれた。

安心のネットワーク **NOSAI熊本** お問い合わせ先

ホームページ <http://www.nosai-kumamoto.or.jp/>

本所 ☎(0964) 25-3200	阿蘇支所 ☎(0967) 32-0347	球磨支所 ☎(0966) 45-0531
熊本市支所 ☎(096) 329-5211	北部出張所 ☎(0967) 46-3488	下球磨出張所 ☎(0966) 22-5104
植木出張所 ☎(096) 273-1913	南部出張所 ☎(0967) 62-9144	天草支所 ☎(0969) 22-5444
宇城支所 ☎(0964) 32-3511	上益城支所 ☎(096) 282-6565	【家畜診療所】
玉名支所 ☎(0968) 72-4181	山都出張所 ☎(0967) 72-4222	本所 ☎(0964) 25-3220
鹿本支所 ☎(0968) 43-2357	八代・芦北支所 ☎(0965) 32-4111	菊池支所 ☎(0968) 37-3877
菊池支所 ☎(0968) 37-3000	芦北出張所 ☎(0966) 82-5577	



菊池支所 若手職員も頑張っています!

このコーナーは、NOSAI熊本の10支所6出張所とその職員が、組合員さんにより親しんでいただけるようにスタートしました。第9回目は、「菊池支所」を紹介します。

◇支所長あいさつ
菊池支所勤務2年目、山鹿市出身の江崎和博です。よろしくお願いたします。
菊池支所は、正職員19名、臨時職員2名で業務を行っております。
当支所では、平日頃から職員全員参加によるグループミーティングを行い、いろんな意見、知恵を出し合いながら農家の皆さんの負託に応えるため、日々精進しております。何かご要望、ご不明な点などございましたら、お気軽にお問い合わせください。

◇菊池支所紹介
菊池支所は、県北東部に位置する菊池地域（菊池市・合志市・大津町・菊陽町）を担当しています。
菊池川流域を中心に菊池・七城の水田地帯、旭志・泗水を中心に畜産地帯が広がり、菊池市の水田ゴボウ、大津町のカライモ、菊陽町のニンジン、合志市のスイカなどさまざまな農産物が生産されています。
菊池支所は平均年齢が若く、フレッシュなパワーで農家の皆さまのお役に立てるよう頑張っております！いつでもお気軽に菊池支所までお越しください。

～総務課～
いつでもお気軽にお越しください!

(左から) 野田 純恵・江崎 和博・田端 有佳子

～農作・畑作・園芸担当～
農家経営をサポートします!

(上段左から) 上嶋 栄資・井上 天晴・渡邊 政成
(下段左から) 中石 杏純・片山 晏佳里
(別枠左から) 濱武 和希・西村 典人

～果樹・任意・収入保険担当～
これからも、ともに変わらぬ安心を

(上段左から) 濱田 紗矢香・横林 淳志・山西 貴人
(下段左から) 山下 駿史・長尾 洋志

～家畜担当～
家畜の安心、あなたの味方。

協 直哉
月尾 隆昭
佐野 賢
中口 進太郎
右田 叶夢
興梶 寿宏

表紙紹介



(阿蘇市)

経営内容：アスパラガス35㍻

いちき ゆうすけ ゆうこ
市来 祐介さん(41歳)・悠子さん(38歳)
今回の表紙は、阿蘇市の市来祐介さん、悠子さん夫妻のアスパラガスが始めたハウスにおじゃましました。

ベテラン農家の師匠のもとで研修を2年間経て、2024年に独立した市来さん夫妻。2023年5月に作付したアスパラガスが、初収穫を迎えました。「自分たちのハウスでアスパラガスが出ているのを見た時は、何とも言えないうれしさでいっぱいでした」と笑顔の悠子さん。

就農前は、二人とも東京で働いていましたが、「組織の中で働くのは向いてない、自分たちで何かしたい」と考えていたところ、新型コロナをきっかけに、「地方で農業をやってみよう」と阿蘇市へ移住し就農したそうです。

今後について祐介さんは「先輩たちにアドバイスをもらいながら、自分たちの栽培方法を見つけていきたいです。また、農業だけではなく、趣味の時間も大切に二人で楽しく暮らしたいですね」と話してくれました。

郵便はがき

8 6 1 - 4 2 1 4

63円切手を貼ってください。

熊本市南区城南町舞原451-6

NOSAI熊本 企画情報課 行

※個人情報、NOSAIの業務で使用させていただくこともあります。

農機具リサイクル申込内容 (5月31日必着)	
お名前(ふりがな)	
ご住所 〒	
電話番号	携帯
No.	農機具名
購入希望価格 ※必ず購入希望金額をご記入ください。	

●ご応募は、郵便はがき1通につき1台でお願いいたします。
●複数希望の場合は別の郵便はがきに上記内容を明記の上、ご応募ください。



もり盛り

簡単でおいしい料理を紹介してください。
最寄りのNOSAIまでご連絡をお願いします。

食っまぐ

ミルクちゃんぽん



①キャベツは一口大に切り、ニンジンも短冊切りにする。キクラゲは水で戻して石づきを取り一口大に切る。



②フライパンに油を熱し、キャベツ、ニンジン、シーフードミックスの順に加えて炒める。



③全体に油がまわったら、モヤシとキクラゲを加えて炒め、Aを加えて強火で煮立たせる。

④別の鍋に湯を沸かし、中華麺を表示の時間より1分短くゆでてザルにあげる。



⑤③に④を加えて軽く煮立たせる。器に盛ったら完成。コショウはお好みで。

●材料 (4人分・正味量)

具材

- 中華麺……………4玉
- シーフードミックス…300g
- キャベツ……………300g
- モヤシ……………120g
- ニンジン……………60g
- キクラゲ(乾燥) ……8g
- 油……………適量

汁(A)

- 牛乳……………400ml
- 水……………400ml
- 鶏がらスープの素…小さじ2
- しょうゆ……………小さじ2
- おろしにんにく…少々

・コショウ……………お好みで



読者からのメッセージ

NOSAIクイズにご応募いただいた方からたくさんメッセージをいただきました。その中から一部をご紹介します。

熊本市 チャンスちゃんさん(70)
毎回来しみにしています。夢に向かうこのコーナーとても良かったです。子どもの夢がとても良かったし、自分の子どももこのようにしっかりといるなあと、頑張らね！
夢を持ち、キラキラした笑顔で語る子どもたちは、とてもしっかりしててかっこいいですね。将来が楽しみです！

山江村 球磨んがまだしバアサンさん(68)
毎号拝読しております。若者の農業に対する意欲がすごいです。若い方たちの熱い思いや頑張りは本当にすごいです。私も若い方と一緒に頑張りたいです！

有明町 じーじさん(67)
収入保険の手続きを毎年ていねいに対応していただき、感謝です。助かっています。
このコーナーが大好きです。今後は農家の皆さんへ寄り添っていただきますので、不明な点や、質問などございましたら、お気軽に最寄りの支所にお尋ねください。

大津町 チュウちゃんさん(79)
ひのくに、毎回来しみにしています。特にリサイクルに興味を持って読んでいます。今回申し込みました。まだまだ農業を頑張りたいのでグッとしたい。
今回もたくさんのお声かけがありました。掲載には限りがありますが、その中でもお目当ての物をゲットするため、これからもチェックしていただきますね。

豊野町 ヤマボウさん(79)
令和5年、家庭菜園に挑戦しました。過去5年で一番良くできました。栗柿も収穫できました。いい出来と豊作で良かったですね！豊野町の干し柿は、毎年おいしく頂いています。今年度もうまくなるといいですね。

高森町 よしえちゃんさん(71)
農機具共済でお世話になったのですが、職員が素早い対応に感謝です。今後、より一層お世話になります。お困りの組合員皆さまのために、今後迅速に対応ができるよう、職員一同の業務に努めていきます。こちらこそよろしくお願いいたします。

甲佐町 O.Yさん(62)
今年は元日より、災害など大変な年明けですが、皆で助けあって頑張ります！
こんな時こそみんな力を合わせて、笑顔で乗り越えたいですね！そして、自然災害への備えもしましょう！

和水町 ノブさん(62)
おじゃまします！の経営内容を読ませていただき、我が家にも役立つことがないか勉強させていただきます。
皆さんのそれぞれ工夫された取り組みを参考に、リフレッシュしながら頑張ってくださいね。

八代市 まさちゃんさん(76)
食っまぐ、楽しんでいます。寒い日の夜はだご汁に頼ります。おいしくできました。
今回食っまぐに挑戦された方のお便りがたくさんありました。だごの形を変えたり、具材を加えたりして、また作ってみたいです。

菊鹿町 M.Mさん(80)
職員さん風邪をひかないように、体に気を付けてください。私はカイロを腰に当ててコタツから出ない、離れなう！
寒い日はカイロとコタツが一番です。これからはまた気温の変化がありますので、Mさんも無理せずお体に気をつけてください。

答えと当選者

NOSAI クイズ Quiz

ひのくに第94号

応募総数 393 通 正解率 97.2%

A.

※インクのにじみ、漏れや色の若干の濃淡に関しては違いと見做します。



●ホットプレート (2名様)

黒木 奈緒美さん 中村 忠文さん

●ふりかけ (10名様)

- | | |
|---------|----------|
| 加来 重文さん | 近藤 トモ子さん |
| 田中 孝行さん | 吉武 逸代さん |
| 本田 亮仁さん | 柿田 公津さん |
| 富田 浩光さん | 石本 文昭さん |
| 江藤 龍一さん | 松尾 茂さん |

※以上、12名様の当選者には、賞品をお送りしました。今回も多数の応募ありがとうございました。

南関町 南関町食生活改善推進員協議会



栄養バランスのとれたミルクちゃんぽんです。野菜も摂れて、牛乳の消費にもつながるミルクちゃんぽんは塩分控えめに仕上げているので、スープも飲み干せます。発足55年目となる南関町食生活改善推進員協議会では町内各地域での保健栄養教室や、親子を対象とした食育活動、町のイベントなどで「食」を中心としたボランティア活動に取り組んでいます。

山鹿市

高木 たかき
さやかさん(38歳)



あんずの丘観光で事務員として働きながら、山鹿市平山にある旅館で、受付や配膳など接客の仕事をしています。掛け持ちをする中で、それぞれの仕事に対して真摯に向き合うことを大切にしています。

趣味は一人旅です。特に中国の食文化や雰囲気が好きで、1ヶ月間滞在していたことがあります。何度か旅行をするうちに少しずつ中国語も分かるようになり、一層好きになりました。

父が農業を営んでおり、繁忙期には手伝いをしていきます。農業に携わる中でイノシシやアナグマの獣害が深刻であることを痛感し、3年前に狩猟免許を取得しました。現在は地元猟友会に所属しており、今後も農作物への被害を減らせるよう努めていきたいです。

フレッシュ笑顔

両親が農家だったので、小学生の頃から農業を手伝うようになり、農業の楽しさに気づきました。

将来は農業をしたいと考えているので、高校卒業後に熊本県立農業大学校に進学しました。今は品種や栽培時期の勉強をしているのですが、覚えるのが大変です。

農業をするなかで、大勢でコミュニケーションを取り、アイデアを出しながら作業することが楽しいです。

休日はアルバイトをしたり、趣味で3年ほど続けているキックボクシングをしたりして、日々の疲れをリフレッシュしています。

これから農業の知識を身につけ、就農後は両親に苦労をかけないように、頑張りたいと思います。

宇城市

上田 うえだ
将磨さん(19歳)



NOSAI Quiz 7つの間違い

左の絵と比べて7つの間違いを見つけ、違う箇所に○印をつけてください。



イラスト制作：都筑



※色のにじみなどは、間違いではありません

プレゼント

正解者の中から抽選で下記商品をプレゼントいたします。

応募要領は右の専用はがきに解答を書き、63円切手を貼ってご応募ください。別のはがきにイラストを貼り付けてご応募いただいてもOKです。締め切りは令和6年5月31日必着。ご応募お待ちしております。

お寄せいただいたメッセージは本紙「読者からのメッセージ」に掲載させていただく場合がありますのでペンネームなどもお書き添えください。プレゼント発送に必要な個人情報を発送元に提供する必要がありますのでご了承ください。

●ハンディ
マッサージャー

2名様



●くまもと茶
(新茶)

10名様



*写真はイメージです。実際の商品とは異なる場合があります。

お名前(ふりがな)	
ご住所	〒
電話番号	年齢
歳	
ペンネーム	
メッセージや組合への要望など	