

2023  
春季号

# ひのくに



NOSAI KUMAMOTO HINOKUNI

「©2010 熊本県くまモン」



# 全3議案が可決承認

令和5年3月10日(金)に、臨時総代会を開催しました。総代176人(出書面議決173人)の出席で、提出された3議案は、全て可決承認されました。

## 提出された議案

### 第1号議案

「事業規程の一部変更について」  
賛成175票・反対0票

### 第2号議案

「家畜共済危険段階別基準共済掛金率等の設定について」  
賛成175票・反対0票

### 第3号議案

「規則の一部改正について」  
賛成175票・反対0票

## 付帯決議

## 概要

### 【第1号議案の概要】

① 共済関係に関する権利義務の継承  
共済関係の権利義務の継承を明らかにする手段を書面の提出によるものに限らないこととする旨の変更

② 農機具損害共済の共済金額  
共済金額の範囲を変更する。

③ 農機具損害共済の特約  
臨時費用担保特約を削除する

### 【第2号議案の概要】

家畜共済の危険段階別共済掛金率を設定するもの

### 【第3号議案の概要】

① 給与基準の改正  
② 職制規則の改正(令和4年11月4日理事会に伴う改正)  
③ 職員就業規則の改正(令和5年2月22日理事会に伴う改正)  
④ 育児休業等に関する改正(令和4年8月19日理事会に伴う改正)

※ 詳しい内容は、NOSAー熊本へお問い合わせください。

## 共済部長等協議会代表者会議を開催

令和5年3月10日、第2回共済部長等協議会代表者会議をNOSAー熊本本所にて開催しました。各地域から21人の委員が出席し、池田組合長理事、寺本副組合長理事も同席のうえ、次の議題について協議しました。

### 【議題】

- 令和4年度各事業の引受計画と実績見込みについて
- 支所共済部長協議会地区代表者の要望等について
- 県の掛金補助および各市町村の掛金補助状況について
- その他(職員採用について)

協議では、農業保険の加入要件緩和や、共済部長のあり方などについて意見が出され協議しました。

NOSAー熊本では、

組合員・基礎組織構成員の皆さまにとって、より良い組織であるために、今後も本会議を継続していきます。

農業者の皆さまも、NOSAー熊本や農業保険などについて意見・要望がある場合は、地域の共済部長さんにお伝えしてください。



## 勧誘方針

当農業共済組合は、農業保険法に基づき農業経営の安定を図るため、災害その他の不慮の事故によって農業者が受けることのある損失を補填する共済の事業並びにこれらの事故及び農産物の需給の変動その他の事情によって農業者が受けることのある農業収入の減少に伴う農業経営への影響を緩和する保険の事業を行う農業保険の制度を確立し、もって農業の健全な発展に資することを目的として農業共済事業又は農業経営収入保険事業を実施しております。

これら事業の推進に当たっては、「金融サービスの提供に関する法律」に基づいて、次の勧誘方針を定め、適切な事業推進に努めてまいります。

- 農業保険法、金融サービスの提供に関する法律及びその他法令等を遵守し、適正な事業推進を行います。
- 組合員・加入者の皆さまの知識、経験、財産の状況及び意向を考慮のうえ、適切な勧誘と情報の提供を行います。
- 組合員・加入者の皆さまに農業共済事業及び農業経営収入保険事業の仕組みやリスクの内容など重要な事項を十分に理解していただくよう努めます。
- 組合員・加入者の皆さまに対する加入推進のための方法及び時間帯について、迷惑となる行為は行いません。
- 万が一損害等が発生した場合には、迅速、適切かつ丁寧な対応に努めます。
- 組合員・加入者の皆さまに対し、より適切な加入推進が行えるよう、役職員等の研修の充実に努めます。

熊本県農業共済組合

## 国税局よりお知らせ

### インボイス制度に関するご質問は“ふたば”にご相談ください

インボイス制度に関するご質問は、国税庁ホームページ税務相談チャットボットの「税務職員ふたば」にご相談ください。お問合せ内容をメニューから選択するか、文字を入力いただくことにより、人工知能(AI)を活用して自動でお答えします。土日・夜間でもご利用いただけます。

詳しくは、国税庁ホームページ「チャットボット(ふたば)に質問する」へ  
◇パソコン及びスマホから (<https://www.nta.go.jp/taxes/shiraberu/chatbot/index.htm>)  
パソコン及びスマホサイトは、こちらのコードからもご利用になれます。



## 保険は未来に向けての安心



高森町 まつお もりひろ  
松尾 盛宏さん (31歳)

■経営内容  
ミニトマト、コマツナ、スナップエンドウ

園芸施設共済に加入したのは、大規模化する自然災害が増えているので、万が一に備えて加入しました。  
実際に、令和4年の台風14号ではハウスが全損する被害を受け、令和2年にも台風でハウスが半損する被害を受けています。大変な思いをしましたが、園芸施設共済に加入していたので、ハウス再建費用のほぼ全額が支払われました。本当に感謝しています。

のときはトマトを作っていたので、収入の減少も心配しました。ですが、収入保険に加入していたので、その後も「被害を受けても大丈夫」と思い、頑張ることができました。  
まだ農業保険に加入していない皆さん。今は、台風も大型化しているため被害も大きくなることが多いです。「未来に向けての安心」のために、ハウス本体は園芸施設共済で、収入面は収入保険で充実した補償を検討してみてくださいいかがでしょうか！

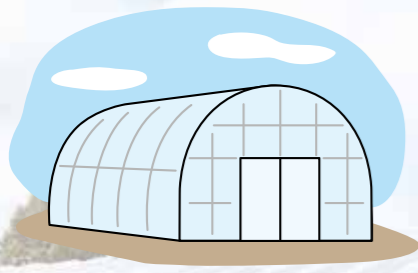
## 園芸施設共済で大事なハウスを守りましょう!!

ハウスをお持ちの皆さん、園芸施設共済には加入していますか？

近年、何十年に一度という自然災害が頻発していて、被災すれば一瞬で大事なハウスが壊れてしまいます。こういった災害からいち早く施設を復旧するには、園芸施設共済に加入し、「もしも」に備えることがたいへん重要です。

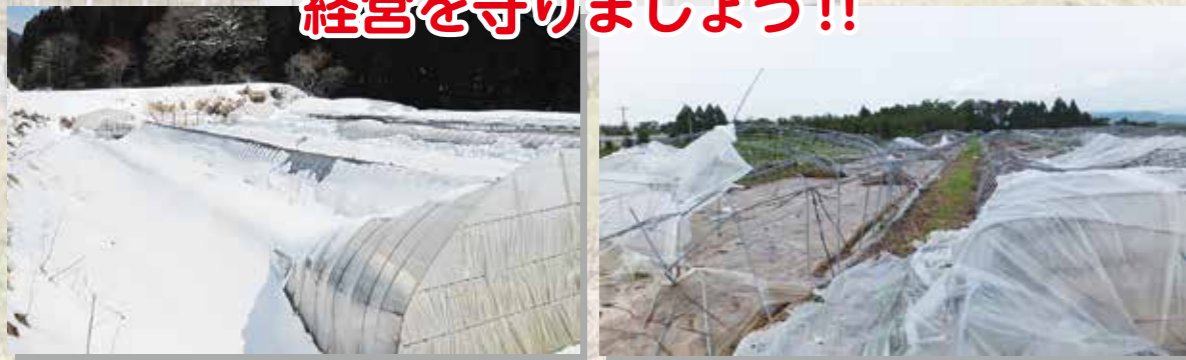
園芸施設共済は、年々補償が拡充され、農業者の皆さんに役立つ保険へと変化しています。

気になる方は、最寄りのNOSAへお尋ねください!!



※各支所の連絡先は、13ページに掲載しています。

## 園芸施設共済で自然災害から、経営を守りましょう!!



## 園芸施設共済加入者の声

### 園芸施設共済の必要性



人吉市 もとだ きよこ  
元田 喜代子さん (66歳)

■経営内容  
ズッキーニ、トウガラシ

昨年の台風14号と12月の積雪でハウスがそれぞれ1棟全損する被害を受けました。その後、支払われた共済金は経営の助けになっています。  
園芸施設共済に加入したきっかけは、ハウスを建てたときに、「NOSA Iの職員さんが、「台風などの災害に備えて加入しておきませんか」と推進に來たことです。それから加入していますが、昨年のような大きな被害があると「本当に加入して良かった。備えておくことは大事だな」と思います。

まだ園芸施設共済に加入していない方もいらっしゃると思いますが、加入しておけば、ハウス再建に必要な費用が支払われて、経営の一助になります。私はとても助かったので、皆さんも加入を検討されてみてはどうでしょうか。  
昨年、三男が働いていた職場を辞め就農しました。これからは園芸施設共済を後ろ盾に、家族で力を合わせて農業経営に励んでいきます。

### 農業版BCPを

### 始めましょう!!

農家の皆さん、農業版BCPを知っていますか？これは農林水産省が策定を推奨しているもので、「地震や感染症などで大きな被害を受けた場合でも、中核となる事業を継続させたり、できるだけ短時間で事業を復旧させたりするための方法などをあらかじめ取り決めておく計画」のことです。

策定しておけば、「想定外の災害が発生しても的確に対応でき、早期の復旧が可能となり、営農を継続させることができる」とされています。

農水省のホームページには、BCP策定を手助けするチェックリストなども掲載してあります。気になる方はぜひ「農業版BCP」と検索するか、QRコードを読み込んでください!!



検索はこちらから



農業版BCP

検索

# 水稻の育苗技術について 地球温暖化に負けない「健苗」とは？

熊本県農林水産部生産経営局農業技術課農業革新支援センター 堀 孝弘

◆はじめに  
稲作では「苗半作」と言われます。効果の高い農薬や肥料がなかったころは、苗の出来不出来が稲の作柄に影響しました。今は箱処理剤や一発肥料もあり稲作りも手間がいらず、植えさえすれば苗の出来など関係ない...と思いませんか？

◆近年の傾向

近年は稲作期間を通して高温傾向で5月下旬から最高気温30℃を超えることもあり(図1)、苗の良否が、即、活着や初期生育の良否につながります。高温条件で出やすい除草剤の被害も、苗の出来で被害の度合いが大きく異なります(写真)。

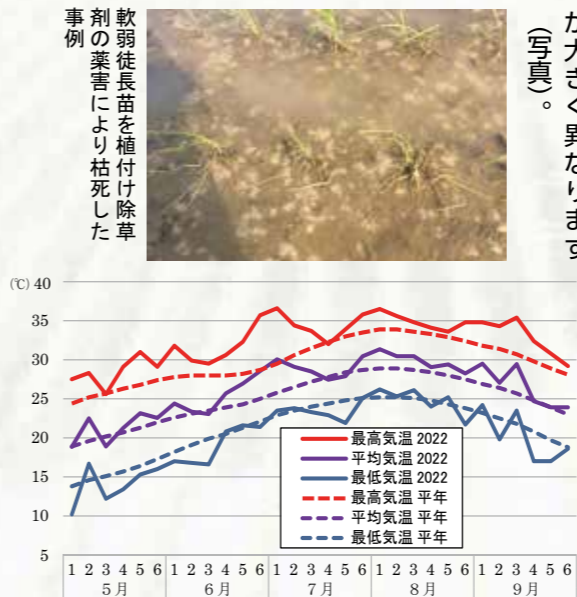


図1 2022年稲作期間の気象

◆育苗のポイント  
高温条件でも活着が良い苗「健苗」を育てるポイントは、①播種量と育苗期間、②温度管理と被覆、③水管理の3点を理解し、苗の「栄養状態」を重視した苗作りです。具体的な方法を説明しますので、今年は苗作りを見直し、地球温暖化にも負けない「健苗作り」に挑戦しましょう。

①播種量と育苗期間

苗には、成苗・中苗・稚苗があり、葉齢(葉数)の違いにより、それぞれが葉齢と草丈のバランスがとれている(栄養状態が良い)理想の姿があり(図2)、この理想の姿の苗「健苗」を育てるには、表1に示した播種量と育苗期間を守ることが重要です。

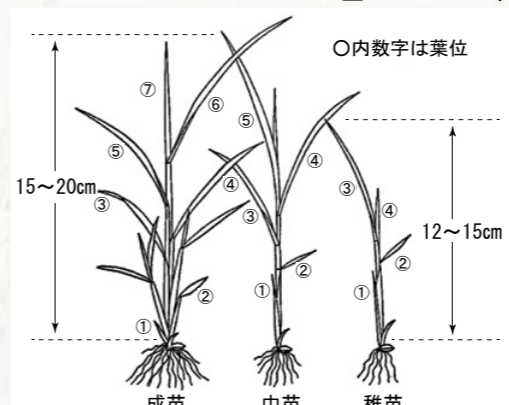


図2 成苗・中苗・稚苗の理想の姿

表1 苗の種類

| 苗の種類 | 葉齢 <sup>*1</sup><br>(葉数) | 播種量<br>(乾粒g/箱) | 育苗期間<br>(日) | 必要箱数 <sup>*2</sup><br>(箱/反) |
|------|--------------------------|----------------|-------------|-----------------------------|
| 稚苗   | 2.0~2.5                  | 150~180        | 20~22       | 15~18                       |
| 中苗   | 3.5~4.5                  | 80~100         | 25~30       | 22~25                       |
| 成苗   | 5.0~                     | 40~50          | 35~40       | 35~40                       |

\*1: 不完全葉を除く \*2: 坪当たり50~60株を植え付ける場合

表2 苗の生育に適した温度

|       | 温度     | 播種からの日数 |
|-------|--------|---------|
| 播種~発芽 | 30~32℃ | 1~2日目まで |
| 発芽~緑化 | 20~30℃ | 3~5日目まで |
| 緑化後   | 15~25℃ | 6日目以降   |

②温度管理と被覆  
稲には播種後発芽まで、芽生緑化期、緑化後とそれぞれに適した温度があります(表2)。気温が高いほど草丈は伸びますが、消耗も激しく、苗の栄養状態は悪くなります。それぞれの時期に適切な温度で管理しましょう。

③水管理

育苗管理中の苗の灌水は最も手がかかる作業です。省力化のためプール育苗をすることも見られますが、これは寒冷地での保温技術です。熊本の普通期栽培では、排水不良による苗の徒長や生育不良を招くケースもあります。普通期栽培でプール育苗を行う場合は、次の点に注意してください。  
・苗床に緩く傾斜をつけ、苗床の外に排水できるようにしておく。  
・平畦の上に苗箱を並べるか、苗箱の周囲に排水用の溝を作っておく。  
・乾燥しやすい日中のみプールに水を入れ、夕方以降は水を抜く。  
・雨水はできるだけプールに溜めないようにする。

# 診療所だより



家畜診療所 菊池支所  
くめ つきか  
久米 月佳

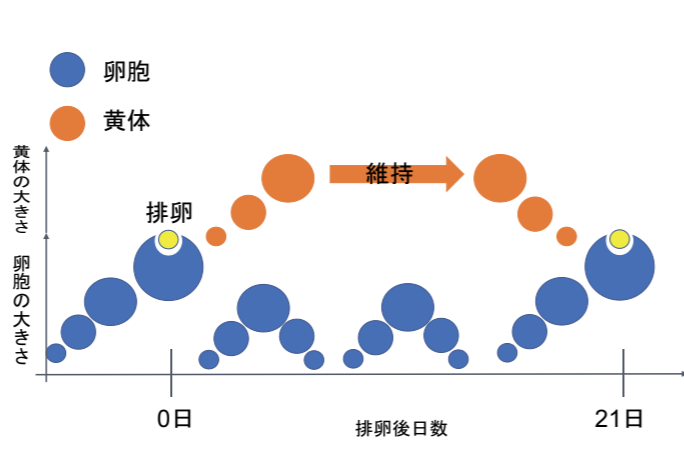
## 雌牛の繁殖生理

◆はじめに  
春、過ごしやすい気候になりました。馬やネズミなどの動物は春に繁殖期を迎えますが、牛には特に繁殖期というものはありません。受胎しない限り、牛は1年を通して周期的に発情を繰り返しますが、それでも春は他の季節に比べて受胎率は向上します。今回は春ということで、牛の繁殖生理の理解を深める機会になればと思います。



◆卵巣の変化

哺乳類の卵巣には胎児のうちから卵子のもととなる細胞が数百万個存在していて、これらは卵胞という袋のような組織に包まれています。動物が性成熟を迎えると性ホルモンの分泌が始まり、卵胞が発育します。この同時に多数の卵胞が発育を始め、その中から通常1個の卵胞が選ばれて発育を続け、主席卵胞となります。その他の卵胞は発育途中で閉鎖します。牛では1回の発情周期中にこのサイクルを2、3回繰り返す、選ばれた主席卵胞は風船のようにやがて破れ、排卵に至ります(図を参照)。



◆生殖器の変化

発情時、性ホルモンの作用により生殖器にさまざまな変化が見られます。まず、子宮の収縮性が高まります。収縮して固くなった子宮を直腸検査で触診することで発情か否かを

◆授精適期

判断しています。また、受精の準備のために外子宮口が開き、子宮頸管や膈から粘液が分泌されます。この粘液は透明でよく伸び、発情の兆候として観察されます。さらに、子宮内膜には充血と浮腫が見られます。発情の翌日には子宮の収縮や内膜の浮腫は弱まりますが、浮腫の影響で発情後24~48時間後には子宮内膜の血管が破れて出血します。これが発情後に観察される発情後出血です。

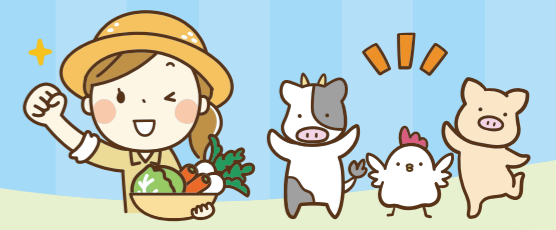
◆授精適期

排卵後、適切な時期に授精できなければもちろん受胎率は低下します。卵子や精子には授精可能な時間制限があり、精子は授精できるようなるまで雌の体内で6~8時間を要します。この時間を考慮すると、受精は発情開始から4~12時間後の授精で受胎率が高まるとされています。発情持続時間が短い乳牛では、スタンディングなどの行動開始から6時間以内に授精することが推奨されています。



# おじゃましまへす!!

毎日一生懸命頑張っている組合員さんにお聞きしました。



## ① 家族構成 ② 経営内容

**合志市** **農業は国防だ!**  
 おおつか けんた **大塚 健太さん**(36歳)

農業は、世界情勢の変化から日本国を守るための重要な産業です。その農業を活性化したいと思いい、29歳で就農しました。

黒毛和牛の繁殖をメインに営農していましたが、昨年からは、サツマイモやニンニクの栽培も始めています。

私が思うに、日本の農業は、衰退の方向に進んでいます。肥料や資材、燃料費は高騰しています。手取りは増えませんが、国の政策にも、納得できない部分がたくさんあります。

このままではいけないという思いを、「農業国防研究所」という、YouTubeチャンネルで発信しています。

国の根幹である農業を活性化するため、チャンネル登録して、応援してください。



①妻と娘2人の4人家族  
②繁殖牛35頭、子牛15頭、サツマイモ50%、ニンニク10%

**鏡町** **インターネットで販路拡大**  
 つかもと しんや **塚本 真哉さん**(44歳)

居酒屋で10年間働いていましたが、父から農業経営を移譲されることになり就農しました。

現在、両親と妻と共に、トマトと水稲を主体に営農しています。3年前からミニトマト「アイコ」の栽培にも挑戦していて、2年目から手ごたえを感じています。徐々に軌道に乗ってきたのかなと思います。

近年は、資材費が高騰し負担が増えています。そこで出荷先を開拓するため、妻がインターネットを活用した販売に向け日々試行錯誤してくれています。その甲斐もあって、購入希望者や新規契約も少しずつ増えてきています。

品質の良い作物を作るため、創意工夫しながら勉強している日々です。今は、順調に営農できていますが、もしもの事態に備えて収入保険への加入も検討したいですね。



①両親と妻、子ども2人の6人家族  
②水稲180%、WCS80%、トマト80%、ミニトマト20%

**玉名市** **感謝の気持ちでトマト作り**  
 たなか しゅういち **田中 秀一さん**(52歳)・妻 **真砂子さん**(52歳)

大学卒業後は会社勤めをしていました。今まで育ててくれた地元で恩返しをしたいという思いで、2012年9月に父のあとを継ぎ就農しました。

やりがいを感じているのはトマトを大事に育てることです。毎回より良いものを作るために努力しているのが、葉や玉の大きさが理想に近づき、おいしくできたときは嬉しいですね。

物価高騰の中でも工夫して、より多くの方々に褒めてもらえるようなおいしいトマトを作り続けることが目標です。

今まで私を支えてきてくれた家族や周りの農家さん、パートの方々には本当に感謝しています。これからも周囲への感謝の気持ちを持ち続けながら日々の作業を頑張っていきます。



①両親と妻、子ども1人の5人家族  
②ミニトマト40%、水稲65%

**多良木町** **収入保険で攻めの農業**  
 おがわ ひろき **小川 博樹さん**(34歳)

両親が農業をする姿を見ていたので、自分も農業をしたいと考えていました。熊本県立農業大学で農業を学び、就農しました。

両親が栽培していたメロンとキュウリをメインに営農しています。土壌管理を工夫して、連作障害が出ないよう緑肥や微生物資材を入れています。

今、力を入れていることは、受け入れ農家です。若い人たちと話していると元気をもらえます。また、どんな質問にも答えられるように勉強も必要です。指示を出す練習にもなるので、私自身も成長していくのを実感できます。

農業では自然災害など不安もありますが、収入保険への加入で気持ちにゆとりができました。今後は、設備投資に力を入れるなど、攻めの農業にも取り組みたいです。



①両親と妻、子ども1人の5人家族  
②メロン30%、キュウリ16%、水稲150%

**天草市** **先輩の教えを糧に**  
 いけべ たかひろ **池邊 耕寛さん**(29歳)

大学を経て福祉の現場に従事していましたが、父の病気をきっかけに帰郷しました。天草市の新規就農支援で3ヶ月間の研修を受け就農し、5年目を迎えています。

就農してすぐは戸惑いましたが、子どものころから手伝いをしていたので抵抗はありませんでした。現在、父の指導のもとキュウリをメインに栽培しながら、昨年から露地ナスにも挑戦しています。

近年の異常気象や、資材価格の高騰でまだまだ安定した収量が得られません。先輩方に教えを請い、一人前になれるよう頑張っています。

時間が取れるときは趣味の読書で心と体を癒しています。

今後は、規模は維持しつつ、収量の安定化と品質の向上を目指します。ゆくゆくは規模拡大ができればと思っています。



①両親との3人家族  
②水稲30%、キュウリ25%、ナス10%

**南阿蘇村** **設備新たに品質向上へ**  
 むらかみ ゆきひこ **村上 友紀彦さん**(30歳)

実家が農業をしていた影響で、熊本県立農業大学に進学しました。卒業後に新規就農し、大玉トマトを栽培して10年目です。

両親がイチゴを栽培していて、お互いの繁忙期には協力し収穫・出荷を行っています。

近年は、外来害虫の防除を地域部会で協力して行い、病害虫対策に力を入れています。熊本地震や落雷でハウスに被害が出たときはとても大変でした。また、夏場は高温障害にあいやすいため、品質の良いものを安定して生産することの難しさを実感しています。

仕事の後や、たまの休みには、映画鑑賞や読書でリフレッシュしています。

これからは老朽化している設備を新しいものに交換し、品質向上と安定した生産を目指していきます。



①両親と兄の4人家族  
②大玉トマト18%、水稲8%、イチゴ20%

# 農機具リサイクル

申込期限 令和5年 5月31日(水) 必着!

申し込みは、19ページのはがきで

(はがき以外の受付は行いません)

**34** **トラクター**

|      |                          |      |       |
|------|--------------------------|------|-------|
| メーカー | クボタ                      | 型 式  | SL55  |
| 仕 様  | 55馬力                     | 年 式  | 2020年 |
| 使用年数 | 半年                       | 動作確認 | 済     |
| 管轄支所 | 菊池支所                     | 最低価格 | 300万円 |
| その他  | アウメーター672時間48分。東濃機中古で購入。 |      |       |

**29** **ラバントマシン**

|      |         |      |         |
|------|---------|------|---------|
| メーカー | スター     | 型 式  | MWM1040 |
| 仕 様  | -       | 年 式  | 2007年   |
| 使用年数 | 5年      | 動作確認 | 済       |
| 管轄支所 | 菊池支所    | 最低価格 | 30万円    |
| その他  | ダンプ修理有り |      |         |

**24** **トラクター**

|      |  |      |             |
|------|--|------|-------------|
| メーカー | ヤンマー                                     | 型 式  | AF226+R216M |
| 仕 様  | -  | 年 式  | -           |
| 使用年数 | 15年                                      | 動作確認 | 済           |
| 管轄支所 | 菊池支所                                     | 最低価格 | 48万円        |
| その他  | フォーク、ロータリー付き。ローダーはフォークを付けられる。アウメーター833h。 |      |             |

**11** **ハウス加温機 (ホイラー)**

|      |                                |      |           |
|------|--------------------------------|------|-----------|
| メーカー | 三菱重工                           | 型 式  | MH56002AT |
| 仕 様  | 3相 200V                        | 年 式  | -         |
| 使用年数 | 10年                            | 動作確認 | 済         |
| 管轄支所 | 宇城支所                           | 最低価格 | 50万円      |
| その他  | 在庫2台あり。出品価格は1台の価格。整備済み。えんとつ付き。 |      |           |

**6** **播種機**

|      |                   |      |       |
|------|-------------------|------|-------|
| メーカー | CSN               | 型 式  | M9500 |
| 仕 様  | -                 | 年 式  | -     |
| 使用年数 | R3まで使用            | 動作確認 | 済     |
| 管轄支所 | 熊本市支所             | 最低価格 | 15万円  |
| その他  | トウモロコシ用、不耕起用、中古購入 |      |       |

**1** **ハロー**

|      |       |      |             |
|------|-------|------|-------------|
| メーカー | ニプロ   | 型 式  | HR-2000B-4S |
| 仕 様  | -     | 年 式  | -           |
| 使用年数 | -     | 動作確認 | 済           |
| 管轄支所 | 熊本市支所 | 最低価格 | 5万円         |
| その他  |       |      |             |

**35** **トレーラー**

|      |                |      |     |
|------|----------------|------|-----|
| メーカー | -              | 型 式  | -   |
| 仕 様  | 縦227cm×横140cm  | 年 式  | -   |
| 使用年数 | 18年            | 動作確認 | 済   |
| 管轄支所 | 菊池支所           | 最低価格 | 8万円 |
| その他  | コンバイン(2条刈り)が載る |      |     |

**30** **トレーラー**

|      |                   |      |         |
|------|-------------------|------|---------|
| メーカー | -                 | 型 式  | NCB-800 |
| 仕 様  | 縦300cm×横150cm     | 年 式  | 2003年   |
| 使用年数 | 4年                | 動作確認 | 済       |
| 管轄支所 | 菊池支所              | 最低価格 | 4万円     |
| その他  | 4条刈りのコンバインを運んでいた。 |      |         |

**25** **水タンク**

|      |      |      |     |
|------|------|------|-----|
| メーカー | -    | 型 式  | -   |
| 仕 様  | -    | 年 式  | -   |
| 使用年数 | 11年  | 動作確認 | 済   |
| 管轄支所 | 菊池支所 | 最低価格 | 1万円 |
| その他  |      |      |     |

**20** **ロータリー**

|      |       |      |       |
|------|-------|------|-------|
| メーカー | クボタ   | 型 式  | RL16K |
| 仕 様  | 約1.8m | 年 式  | 2002年 |
| 使用年数 | 20年   | 動作確認 | 済     |
| 管轄支所 | 鹿本支所  | 最低価格 | 5万円   |
| その他  |       |      |       |

**16** **畝立機**

|      |  |      |        |
|------|--|------|--------|
| メーカー | 芝浦   | 型 式  | SR-900 |
| 仕 様  | -  | 年 式  | -      |
| 使用年数 | 10年  | 動作確認 | 済      |
| 管轄支所 | 玉名支所   | 最低価格 | 2万円    |
| その他  | 中古にて購入。900mm~1350mmまでマルチ対応。里芋、ジャガイモで使用。平畝にも対応。 |      |        |

**12** **さく井ポンプ**

|      |                |      |       |
|------|----------------|------|-------|
| メーカー | EBARA          | 型 式  | -     |
| 仕 様  | -              | 年 式  | 2006年 |
| 使用年数 | 中古購入後未使用       | 動作確認 | 済     |
| 管轄支所 | 宇城支所           | 最低価格 | 5万円   |
| その他  | モーターの電圧5.5キロ必要 |      |       |

**7** **モアコン**

|      |           |      |          |
|------|-----------|------|----------|
| メーカー | JF        | 型 式  | GX2400SM |
| 仕 様  | -         | 年 式  | 2006年    |
| 使用年数 | R2まで使用    | 動作確認 | 済        |
| 管轄支所 | 熊本市支所     | 最低価格 | 30万円     |
| その他  | 2006年新品購入 |      |          |

**2** **コンバイン(自脱型)**

|      |               |      |                |
|------|---------------|------|----------------|
| メーカー | イセキ           | 型 式  | HA25G-AWD/H007 |
| 仕 様  | 3条刈           | 年 式  | -              |
| 使用年数 | 775.5h        | 動作確認 | 済              |
| 管轄支所 | 熊本市支所         | 最低価格 | 15万円           |
| その他  | 中古にて購入、サブタンク有 |      |                |

**36** **SL用ロータリー フォレストヒッチ**

|      |                                |      |      |
|------|--------------------------------|------|------|
| メーカー | クボタ                            | 型 式  | W3P  |
| 仕 様  | SL38H~SL60H対応                  | 年 式  | -    |
| 使用年数 | 未使用                            | 動作確認 | 済    |
| 管轄支所 | 玉名支所                           | 最低価格 | 10万円 |
| その他  | 3年前に新品で購入。補助ユニットWU38Q-13Rもセット。 |      |      |

**31** **バークユームカー**

|      |         |      |       |
|------|---------|------|-------|
| メーカー | スター5000 | 型 式  | -     |
| 仕 様  | -       | 年 式  | 1996年 |
| 使用年数 | 25年     | 動作確認 | 済     |
| 管轄支所 | 菊池支所    | 最低価格 | 50万円  |
| その他  | ホース付き   |      |       |

**26** **粉コンテナ**

|      |           |      |          |
|------|-----------|------|----------|
| メーカー | 三洋        | 型 式  | 秋太郎RS-21 |
| 仕 様  | -         | 年 式  | 2020年    |
| 使用年数 | 2回        | 動作確認 | 済        |
| 管轄支所 | 菊池支所      | 最低価格 | 10万円     |
| その他  | 移動式スタンド付き |      |          |

**21** **ローリータンク**

|      |        |      |       |
|------|--------|------|-------|
| メーカー | -      | 型 式  | -     |
| 仕 様  | 1,000L | 年 式  | 2008年 |
| 使用年数 | 14年    | 動作確認 | 済     |
| 管轄支所 | 鹿本支所   | 最低価格 | 2千円   |
| その他  |        |      |       |

**17** **肥料散布機**

|      |                        |      |        |
|------|------------------------|------|--------|
| メーカー | カンノウ工業                 | 型 式  | MF1002 |
| 仕 様  | タンク容量100kg             | 年 式  | 2018年  |
| 使用年数 | 2年                     | 動作確認 | 済      |
| 管轄支所 | 鹿本支所                   | 最低価格 | 17万円   |
| その他  | エンジン部分(三菱) 現地に取りに来られる方 |      |        |

**13** **背負式刈払機**

|      |              |      |          |
|------|--------------|------|----------|
| メーカー | 丸山           | 型 式  | BCS303RS |
| 仕 様  | -            | 年 式  | -        |
| 使用年数 | 5年           | 動作確認 | 済        |
| 管轄支所 | 玉名支所         | 最低価格 | 2万5千円    |
| その他  | 現地に取りに来られる方。 |      |          |

**8** **耕うん機**

|      |            |      |         |
|------|------------|------|---------|
| メーカー | ヤンマー       | 型 式  | NS90C-G |
| 仕 様  | -          | 年 式  | -       |
| 使用年数 | 20年以上      | 動作確認 | 済       |
| 管轄支所 | 熊本市支所      | 最低価格 | 1万5千円   |
| その他  | 溝あげ ギアは6段階 |      |         |

**3** **グレタンコンテナ**

|      |              |      |       |
|------|--------------|------|-------|
| メーカー | 石井農機         | 型 式  | G-115 |
| 仕 様  | -            | 年 式  | -     |
| 使用年数 | 10年          | 動作確認 | 済     |
| 管轄支所 | 熊本市支所        | 最低価格 | 5万円   |
| その他  | 中古にて購入、ホース付き |      |       |

**37** **ロールベラ**

|      |       |      |         |
|------|-------|------|---------|
| メーカー | スター農機 | 型 式  | TRB2100 |
| 仕 様  | トフィン式 | 年 式  | -       |
| 使用年数 | 10年   | 動作確認 | 済       |
| 管轄支所 | 阿蘇支所  | 最低価格 | 25万円    |
| その他  |       |      |         |

**32** **ジャイロテッポロ**

|      |      |      |        |
|------|------|------|--------|
| メーカー | KUHN | 型 式  | GF5902 |
| 仕 様  | -    | 年 式  | 2009年  |
| 管轄支所 | 菊池支所 | 使用年数 | 13年    |
| 最低価格 | 70万円 | 動作確認 | 済      |
| その他  |      |      |        |

**27** **多目的刈払機**

|      |             |      |       |
|------|-------------|------|-------|
| メーカー | BRUSHCUTTER | 型 式  | CG430 |
| 仕 様  | -           | 年 式  | 2019年 |
| 使用年数 | 1時間         | 動作確認 | 済     |
| 管轄支所 | 菊池支所        | 最低価格 | 5万円   |
| その他  | アタッチメント3つ付き |      |       |

**22** **コンバイン**

|      |                      |      |              |
|------|----------------------|------|--------------|
| メーカー | クボタ                  | 型 式  | R1-191G C207 |
| 仕 様  | 2条刈                  | 年 式  | -            |
| 使用年数 | 19年(408時間)           | 動作確認 | 済            |
| 管轄支所 | 鹿本支所                 | 最低価格 | 10万円         |
| その他  | バッテリー今年交換・左キャタビラ去年交換 |      |              |

**18** **クローラ型運搬車**

|      |  |      |       |
|------|--|------|-------|
| メーカー | atex                                   | 型 式  | XG610 |
| 仕 様  | -                                      | 年 式  | 2010年 |
| 使用年数 | 2年                                     | 動作確認 | 済     |
| 管轄支所 | 鹿本支所                                   | 最低価格 | 17万円  |
| その他  | 軽トラックに搭載可 エンジン部分(kawasaki) 現地に取りに来られる方 |      |       |

**14** **はたかん**

|      |                     |      |                  |
|------|---------------------|------|------------------|
| メーカー | -                   | 型 式  | HC25XC S-800-390 |
| 仕 様  | -                   | 年 式  | -                |
| 使用年数 | 6時間ほど               | 動作確認 | 済                |
| 管轄支所 | 玉名支所                | 最低価格 | 4万円              |
| その他  | エンジン ホンダGS25 4ストローク |      |                  |

**9** **唐箕**

|      |          |      |     |
|------|----------|------|-----|
| メーカー | 九州農機株式会社 | 型 式  | -   |
| 仕 様  | -        | 年 式  | -   |
| 使用年数 | -        | 動作確認 | 済   |
| 管轄支所 | 熊本市支所    | 最低価格 | 2千円 |
| その他  |          |      |     |

**4** **温風暖房機**

|      |                    |      |          |
|------|--------------------|------|----------|
| メーカー | (株)三州産業            | 型 式  | SK-400KM |
| 仕 様  | -                  | 年 式  | -        |
| 使用年数 | 15年                | 動作確認 | 済        |
| 管轄支所 | 熊本市支所              | 最低価格 | 5万円      |
| その他  | 令和3年まで使用。現地まで来られる方 |      |          |

**38** **動力刈取機(結束型)**

|      |                         |      |       |
|------|-------------------------|------|-------|
| メーカー | ヤンマー                    | 型 式  | Be65  |
| 仕 様  | 2条刈                     | 年 式  | 2004年 |
| 使用年数 | 16年                     | 動作確認 | 済     |
| 管轄支所 | 阿蘇支所                    | 最低価格 | 10万円  |
| その他  | 自動ヒモ選り付 使用燃料ガソリン R3まで使用 |      |       |

**33** **ジャイロレキ**

|      |      |      |          |
|------|------|------|----------|
| メーカー | KUHN | 型 式  | GA3201GM |
| 仕 様  | -    | 年 式  | 2016年    |
| 使用年数 | 6年   | 動作確認 | 済        |
| 管轄支所 | 菊池支所 | 最低価格 | 30万円     |
| その他  |      |      |          |

**28** **畦塗機**

|      |        |      |       |
|------|--------|------|-------|
| メーカー | ニプロ    | 型 式  | DZR03 |
| 仕 様  | リモコン操縦 | 年 式  | 2019年 |
| 使用年数 | 3年     | 動作確認 | 済     |
| 管轄支所 | 菊池支所   | 最低価格 | 50万円  |
| その他  | 散水装置付き |      |       |

**23** **もみすり機**

|      |      |      |       |
|------|------|------|-------|
| メーカー | イセキ  | 型 式  | MGP53 |
| 仕 様  | -    | 年 式  | 2016年 |
| 使用年数 | 6年   | 動作確認 | 済     |
| 管轄支所 | 菊池支所 | 最低価格 | 25万円  |
| その他  |      |      |       |

**19** **石抜精米機**

|      |              |      |        |
|------|--------------|------|--------|
| メーカー | タイワ精機        | 型 式  | ABS-38 |
| 仕 様  | -            | 年 式  | -      |
| 使用年数 | 中古購入後、1年     | 動作確認 | 済      |
| 管轄支所 | 鹿本支所         | 最低価格 | 10万円   |
| その他  | 現地まで取りに来られる方 |      |        |

**15** **秋太郎**

|      |         |      |       |
|------|---------|------|-------|
| メーカー | -       | 型 式  | RS-21 |
| 仕 様  | -       | 年 式  | -     |
| 管轄支所 | 玉名支所    | 使用年数 | 15年   |
| 最低価格 | 8万円     | 動作確認 | 済     |
| その他  | ネットのみ新品 |      |       |

**10** **モミコン**

|      |                    |      |       |
|------|--------------------|------|-------|
| メーカー | ヤンマー               | 型 式  | 秋太郎EX |
| 仕 様  | 3相200V動力           | 年 式  | -     |
| 使用年数 | 6年                 | 動作確認 | 済     |
| 管轄支所 | 熊本市支所              | 最低価格 | 7万円   |
| その他  | ホース(5m)付、中古購入、整備済み |      |       |

**5** **重油タンク(防油堤付き)**

|      |                              |      |      |
|------|------------------------------|------|------|
| メーカー | -                            | 型 式  | -    |
| 仕 様  | 2000L                        | 年 式  | -    |
| 使用年数 | 15年                          | 動作確認 | 済    |
| 管轄支所 | 熊本市支所                        | 最低価格 | 15万円 |
| その他  | 現地まで来られる方。防油堤(2m×2.4m)とのセット。 |      |      |

山鹿市鹿北町岩野地区で共済部長と損害評価員を務める堤雄一さん。JA鹿本鹿北町茄子部会の一員として、獣害・病害対策に力を入れた栽培で、筑陽ナスの品質向上を目指します。

ナスの苗を4月末に定植し、7月に収穫のピークを迎えるという堤さん。「最近スリッパスだけでなくイノシシの被害が発生している。対策が大変」と話します。対策として、スリッパスにはナスの周りにバンカープランツとなるソルゴーを植えている。また、イノシシ対策は電柵を用い、被害を最小限にすることで、ナスの品質向上に努めている。

### 「高品質なナス作り」



山鹿市 つつみ ゆういち 堤 雄一さん (67歳)

水稲では、全相殺方式に加入して備えているが、被害が増してきている自然災害などへの対策として、収入保険の加入要件緩和も望んでいる。「収入保険に加入したいが、白色申告で加入できない。白色申告でも加入できるようにしてほしい」と話す。

今後について、「契約しているナスの出荷先に安定した値段で、より良い商品を出荷したい」と意欲的だ。

- ①1年
- ②妻と2人家族
- ③水稲 250畝  
ナス 15畝  
サトイモ 20畝

### 紹介コーナー

## お世話になります! 共済部長さん!

NOSAI事業は、各集落・地域で活躍されている共済部長さんに支えられています。熊本県内約4,600名の共済部長さんに、組合と農家をつなぐ役割を担っていただいています。頼れる各地の共済部長さんを紹介いたします。

- ①共済部長歴
- ②家族構成
- ③経営内容



小川町 よしかわ こういち 吉川 幸一さん (79歳)

地域農業活性化のために

宇城市小川町小川地区で共済部長を務めている吉川幸一さん。トマト、メロン、水稲を生産する一方で、地域農業安定のため、農業保険の普及推進にも励んでいる。

園芸施設共済に加入している吉川さん。「今は何が起こるか分からない。共済に入っておけば万が一に備えられる」と話す。

農業保険の普及推進のため、積極的に地域農業者とのコミュニケーションを取っている。「農業保険に加入していれば安心して作業ができる。加入しておいた方が良い」と力を込める。

高齢化や後継者不足について頭を悩ませて

- ①9年
- ②妻と子どもの3人家族
- ③水稲 120畝  
トマト 25畝  
メロン 45畝

いる。「地域で営農する人が多いときに比べ半分以上も減っていて一番の問題。周りの農家でも50代から60代が多く、もっと若手が増えてほしい」と話す。

資材費などさまざまな物の価格高騰にも悩んでいるが、「作る喜びや作物が良くてきたとかがやがやが」という吉川さん。「今までと変わらず作業に励み、地域農業の発展に貢献したい」と話してくれました。

### 安心のネットワーク NOSAI熊本 お問い合わせ先

- |                       |                         |                        |
|-----------------------|-------------------------|------------------------|
| 本所 ☎(0964) 25-3200    | 阿蘇支所 ☎(0967) 32-0347    | 球磨支所 ☎(0966) 45-0531   |
| 熊本市支所 ☎(096) 329-5211 | 北部出張所 ☎(0967) 46-3488   | 下球磨出張所 ☎(0966) 22-5104 |
| 植木出張所 ☎(096) 273-1913 | 南部出張所 ☎(0967) 62-9144   | 天草支所 ☎(0969) 22-5444   |
| 宇城支所 ☎(0964) 32-3511  | 上益城支所 ☎(096) 282-6565   | <b>【家畜診療所】</b>         |
| 玉名支所 ☎(0968) 72-4181  | 山都出張所 ☎(0967) 72-4222   | 本所 ☎(0964) 25-3220     |
| 鹿本支所 ☎(0968) 43-2357  | 八代・芦北支所 ☎(0965) 32-4111 | 菊池支所 ☎(0968) 37-3877   |
| 菊池支所 ☎(0968) 37-3000  | 芦北出張所 ☎(0966) 82-5577   |                        |

**50 穀物乾燥機**

|      |        |      |          |
|------|--------|------|----------|
| メーカー | 静岡製機   | 型 式  | SAC-G210 |
| 仕 様  | 21石    | 年 式  | 2010年    |
| 使用年数 | 10年    | 動作確認 | 済        |
| 管轄支所 | 天草支所   | 最低価格 | 10万円     |
| その他  | 単相200V |      |          |

**49 肥料散布機**

|      |              |      |         |
|------|--------------|------|---------|
| メーカー | IHIスター       | 型 式  | MBC2080 |
| 仕 様  | -            | 年 式  | -       |
| 使用年数 | 10年          | 動作確認 | 済       |
| 管轄支所 | 天草支所         | 最低価格 | 7万円     |
| その他  | R4年10月 点検整備済 |      |         |

**44 背負式散布機 (粉剤用)**

|      |              |      |       |
|------|--------------|------|-------|
| メーカー | ハツタ          | 型 式  | AM230 |
| 仕 様  | 2サイクル 30.5cc | 年 式  | 2007年 |
| 使用年数 | 中古購入後未使用     | 動作確認 | 済     |
| 管轄支所 | 上益城支所        | 最低価格 | 3万5千円 |
| その他  |              |      |       |

**39 自動脱穀機(自走式)**

|      |          |      |             |
|------|----------|------|-------------|
| メーカー | クボタ      | 型 式  | RH500 5.5PS |
| 仕 様  | 稲わら結束機付き | 年 式  | 1999年       |
| 使用年数 | 22年      | 動作確認 | 済           |
| 管轄支所 | 阿蘇支所     | 最低価格 | 15万円        |
| その他  | R4まで使用   |      |             |

### 農機具リサイクルが決まるまでの流れ

はがき応募 → はがき持参 → 申込者 → NOSAI → 出品者 → 連絡 → 選定

※掲載する出品物は、当組合にはありませんのでご注意ください。  
※はがきには63円切手を貼ってください。  
※料金不足の場合は返送される場合があります。

### 19ページの専用はがきに切手を貼って「申込内容」を明記の上ご応募ください。(はがき以外の受付は行いません)

※ご応募いただいた全員の「申込内容」を出品者へお渡しします。  
※出品者が内容を検討され、応募者を選定後、直接連絡があります。  
※このコーナーで紹介している機器の動作は、出品者が確認した情報です。組合では保証していません。  
お取引に関する詳細をご了承の上、お申し込みください。  
現物は、交渉権を得た方のみ見ることができます。まずはお申し込みを。

締切日以降、2週間程度経過しても連絡がない場合は、選定されなかったものとなります。(購入希望価格が高い順に連絡があります)。選定に外れた場合の通知・連絡などは行いません。

NOSAIは、農機具紹介のお手伝いのみで、申込者の選定および交渉などの仲介は行いません。価格等は本人さん達で交渉をお願いします。  
複数台希望の場合は別の郵便はがきに「申込内容」を明記の上、NOSAI熊本企画情報課宛てにお申し込みください。なお、応募がなかった農機具は令和5年6月15日(木)以降、電話でも受け付けます。

### 出品希望の方は、各支所・出張所へお問い合わせください。

#### 出品ルール

※業者の方の出品はお断りします

- ①出品台数1人2台/1年
- ②動作確認がとれたもののみ掲載
- ③掲載中に売却した場合は、次回から掲載禁止
- ④売れ残っても、1回のみ掲載で終了

### ご意見などはこちらへ

このコーナーへ対する意見などは、本所企画情報課で受け付けております。お気軽にご意見などをお寄せください。

## TEL 0964-25-3202

**45 いきき苗掘取調製機**

|      |         |      |      |
|------|---------|------|------|
| メーカー | 日立      | 型 式  | RD-1 |
| 仕 様  | -       | 年 式  | -    |
| 使用年数 | 10年     | 動作確認 | 済    |
| 管轄支所 | 八代・芦北支所 | 最低価格 | 15万円 |
| その他  |         |      |      |

**40 コンバイン**

|      |            |      |       |
|------|------------|------|-------|
| メーカー | ヤンマー       | 型 式  | GC329 |
| 仕 様  | 3条刈        | 年 式  | 2013年 |
| 使用年数 | 9年         | 動作確認 | 済     |
| 管轄支所 | 阿蘇支所       | 最低価格 | 35万円  |
| その他  | アワメーター645h |      |       |

**46 トラクター**

|      |                     |      |         |
|------|---------------------|------|---------|
| メーカー | イセキ                 | 型 式  | TH173-B |
| 仕 様  | 17馬力                | 年 式  | -       |
| 使用年数 | 216時間               | 動作確認 | 済       |
| 管轄支所 | 八代・芦北支所             | 最低価格 | 60万円    |
| その他  | フル装備 整備済 部品等の交換必要なし |      |         |

**41 エキスバンド(85枚)**

|      |                                    |      |       |
|------|------------------------------------|------|-------|
| メーカー | -                                  | 型 式  | -     |
| 仕 様  | 120cm×245cm                        | 年 式  | 2012年 |
| 使用年数 | 10年                                | 動作確認 | 済     |
| 管轄支所 | 阿蘇支所                               | 最低価格 | 2千円   |
| その他  | ばら売り可。最低価格は1枚当たりのもの。イチゴの苗床に使用していた。 |      |       |

**47 小型運搬車**

|      |             |      |       |
|------|-------------|------|-------|
| メーカー | クボタ         | 型 式  | BP43  |
| 仕 様  | -           | 年 式  | 2022年 |
| 使用年数 | 未使用         | 動作確認 | 済     |
| 管轄支所 | 球磨支所        | 最低価格 | 25万円  |
| その他  | 令和4年7月購入、新品 |      |       |

**42 フォークリフト**

|      |                         |      |       |
|------|-------------------------|------|-------|
| メーカー | トヨタ                     | 型 式  | 5FG10 |
| 仕 様  | -                       | 年 式  | -     |
| 使用年数 | 7年                      | 動作確認 | 済     |
| 管轄支所 | 上益城支所                   | 最低価格 | 25万円  |
| その他  | 最大荷重:1000kg、最大掘高:3000mm |      |       |

**48 バイナダー (動力刈取機結束型)**

|      |      |      |       |
|------|------|------|-------|
| メーカー | ヤンマー | 型 式  | Be50  |
| 仕 様  | 2条刈り | 年 式  | 2000年 |
| 使用年数 | 22年  | 動作確認 | 済     |
| 管轄支所 | 天草支所 | 最低価格 | 5万円   |
| その他  |      |      |       |

**43 鉄車輪**

|      |  |      |       |
|------|--|------|-------|
| メーカー | -                                      | 型 式  | -     |
| 仕 様  | -                                      | 年 式  | -     |
| 使用年数 | 令和2年購入で1年                              | 動作確認 | 済     |
| 管轄支所 | 上益城支所                                  | 最低価格 | 2万5千円 |
| その他  | ヤンマー75型で使用、85型まで使用可。直径約70cm、中心穴約4cm六角形 |      |       |

## 令和5年度NOSAI熊本職員採用試験のご案内

本組合では、令和6年4月より採用する職員を募集します。詳細は下記のとおりです。

|             |  |
|-------------|--|
| 採用予定人数      | 7名程度   |
| 受験資格        | 昭和58年4月2日から平成16年4月1日までに生まれ、高等学校以上の学歴を有している方で、高等学校を卒業後1年以上経過している方。  |
| 事業内容        | 農業保険事業（加入推進及び災害に伴う現地調査並びに取りまとめ事務）  |
| 勤務地         | 熊本県農業共済組合本所または熊本県内各支所  |
| 待遇等         | 給与（高卒）158,900円（短大卒）172,600円（大卒）191,700円<br>なお、給与は職歴を勘案のうえ決定します<br>手当等は組合規則による（令和5年4月1日現在）<br>社会保険等完備、定期昇給（年1回4月）、賞与（年2回）   |
| 申込受付期間      | 令和5年5月1日（月）～令和5年6月2日（金）<br>受付時間 午前8時30分～午後5時15分（土・日・祝日を除く）   |
| 申込方法        | (1) 組合ホームページから申し込む方法<br>組合ホームページに掲載する申込フォームより、必要事項を入力し、写真を添付のうえ送信する。<br>(2) 採用試験申込書を提出する方法<br>職員採用試験申込書(組合ホームページよりダウンロードまたは、熊本県農業共済組合本所、各支所及び出張所に備付けのもの)に、必要事項を記入し、写真を貼付したうえで、本所総務課へ郵送または持参する。 |
| 試験実施日及び試験科目 | (1)一次試験 ・試験日 令和5年7月2日（日）<br>・試験会場 くまもと県民交流館「パレア」10階 パレアホール<br>熊本中央区手取本町8-9<br>・試験の内容 教養試験（国語、数学、常識）、作文<br>(2)二次試験 ・試験日 令和5年8月4日（金）<br>・試験会場 熊本県農業共済組合 本所 会議室<br>・試験の内容 グループ討議、面接               |

## NOSAI熊本獣医師職員（診療業務）採用のご案内

|      |   |
|------|---|
| 募集人員 | 5名程度  |
| 募集要件 | 獣医師免許を持つ者、又は令和5年度中に獣医師免許取得見込の者  |
| 募集期間 | 令和5年4月1日～ 随時受付  |
| 選考方法 | 書類審査及び面接等   |
| 待遇等  | 給与、手当等は組合規則による（令和5年4月1日現在）<br>社会保険、労働保険等完備<br>なお、給与は獣医師としての職歴を勘案のうえ決定します。 |
| 申込方法 | 当組合ホームページに掲載<br>URL：http://www.nosai-kumamoto.or.jp/                      |



採用試験に係るお問い合わせは  
NOSAI熊本 本所総務課まで (0964-25-3200)

## ニューフェイス紹介

①名前（年齢）②出身地  
③配属 ④抱負

9人の新しい仲間が増えました。組合員の皆さま、よろしくお願いいたします。



なかやま たつや  
①中山 達也（33）  
②熊本市 ③熊本市支所  
④1日でも早く仕事を覚え、農家の皆さまに信頼される職員になれるよう一生懸命頑張ります。よろしくお願いいたします。



ほりえ けんご  
①堀江 堅吾（22）  
②熊本市 ③宇城支所  
④農家さんが困ったときに相談できる身近で信頼できる職員になりたいです。皆さまのもとでお勉強させていただきます。



よねい ようこ  
①米井 洋子（28）  
②山鹿市 ③鹿本支所  
④農家の方々に寄り添い、信頼される職員になれるよう頑張ります。よろしくお願いいたします。



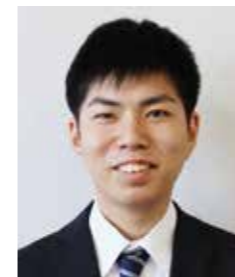
はらべ こうよう  
①原部 航洋（18）  
②小国町 ③阿蘇支所  
④わからないことがたくさんあって不安ですが、農家さんのサポートができることを誇りにして、寄り添い支えられる存在を目指します。



くさの こうた  
①草野 光太（20）  
②山都町 ③上益城支所  
④NOSAI熊本の一員として農家さんや地域の人との繋がりを大切に未来ある農業の発展と潤いある社会作り貢献していきます。



にしだ あい  
①西田 亜衣（33）  
②八代市 ③八代・芦北支所  
④丁寧な仕事を心掛け、皆さまに信頼していただけるよう日々学び少しでも早くお役に立てるよう頑張ります。



つげせ みずき  
①告瀬 瑞基（20）  
②芦北町 ③球磨支所  
④NOSAI熊本の一員として、地元の方々に信頼されるよう仕事を頑張ります。よろしくお願いいたします。



かなやま そうた  
①金山 創太（18）  
②天草市 ③天草支所  
④農家の方々に寄り添える職員になれるよう日々精進していきます。一生懸命頑張りますのでよろしくお願いいたします。



まつもと えり  
①松本 愛理（30）  
②熊本市 ③本所  
④農家の皆さんに頼っていただけるような職員を目指して業務に励みます。よろしくお願いいたします。



よろしく  
お願いします!

☆の付いた退職者は再雇用され、今後もNOSAI熊本に勤務します。

高田 洋一  
石井 勝弘  
柿本 富造  
北村 桃太郎  
高添 夏希  
西村 菜津子  
西村 陸  
山下 健一  
宮野 勇介  
上田 章子  
村上 和子☆  
田山 雄己  
橋本 一義☆  
竹下 庄太郎☆  
米崎 榮一  
北幸一郎☆  
竹下 嘉広☆  
吉川 浩

令和5年3月31日をもって退職しました。  
在職中は大変お世話になりました。

退職者一覽





このコーナーは、NOSAI熊本の10支所6出張所の職員が、組合員さんに、より親しんでいただくためのコーナーです。5回目は、「熊本市支所」を紹介します。

◆支所長あいかし

お世話になっております。宇土市出身の前田利郎です。現在、正職員19名、嘱託2名、臨時職員3名で業務を行っています。  
農業共済事業・収入保険で農家の皆さまをサポートできるよう職員全員体制で頑張っています。ご相談など、いつでもお気軽にお声かけください。

◆熊本市支所の紹介

熊本市支所は、熊本県の西北部に位置する熊本市が管轄で、北区役所内には植木出張所を有しています。

阿蘇くまもと空港近辺の東区では、酪農のほか、肉用牛などの飼養も盛んです。西区では金峰山一帯で温州ミカンなどの柑橘類が盛んに栽培され、果樹生産の中心地となっています。また、白川、緑川周辺の南区では米、麦、大豆などの土地利用型作物のほか、ナスやトマト、メロンなどの施設園芸栽培が行われています。全国有数のスイカの産地である北区では、地域の特性を生かし、連棟ハウスで、スイカやメロン、ナス、花きなどが栽培されています。

支所では、地域農業の維持・発展と、農家の経営安定に寄与すべく、役員一丸となって頑張っています。

あたしの家族



しもだ ゆり 悠哩くん(5歳)  
(天草市) 下田

ほとくの家族は7人家族です。デコボンや河内晩柑などを作っています。ミカン山で遊ぶのが大好きで、たまにお手伝いをしています。  
最近楽しかったことは、熊本のいろんな場所にあるワンピース像を見に行ったことです。10カ所あるうちの3カ所を見に行きました。かっこよかったので残りの場所にも行ってみたいです。



|       |     |       |       |       |       |
|-------|-----|-------|-------|-------|-------|
| 母     | わたし | 妹     | 父     | 祖母    | (右から) |
| 真木さん  |     | 稀子ちゃん | 恭平さん  | 博子さん  |       |
| (33歳) |     | (3歳)  | (33歳) | (58歳) |       |

～収入保険・家畜係～

経営安定の基盤を支えていけるように頑張ります！



(左から)長田和之、山田芳裕、山下秀昭、川端秋桜、古上祐輔、野中柁志

～総務・果樹・任意係～

農家の方々に安心してもらえるように頑張ります！



(左から)前田利郎、瀬高杏奈、田内隆誠、前田千春、宮田駿一郎

～農作・畑作・園芸係～

いろんな被害からのサポートをさせていただきます！



(上段左から)村上日出一、松本惣志、宮崎嵩大  
(下段左から)郷凜花、西村修、上田康裕、神田優一

～植木出張所～

お気軽にお立ち寄りください！



(左から)染村一成、竹田高康、藤本弘隆

「未来へつなぐ」サポート運動が  
スタートします！

令和5年4月から、「未来へつなぐ」サポート運動」を5年間実施していきます。次の運動目標のもと、NOSAI団体全体で取り組んでいきますので、よろしくお願ひします。

- ① 運動の目標：「安心を全ての農家に届けよう」
- ② 収入保険の加入目標：「加入資格を有する経営体の概ね半分」

また、行動スローガンを

○スローガン：「より身近に、より丁寧な、農家のもとへ」

と掲げ、NOSAI役職員全体で、「多様な動きが進む農業・農村の特性を踏まえた加入推進を通じて、セーフティネットとしての農業保険を、農業の生産現場により深く浸透させ、農業資産・生活資産を総合的に補償するため、これまで以上に農家に出向き、経営・生活実態に即した最適な加入プランを提案し、運動目標の達成に取り組む」こととして活動していきます。

この他にも、収入保険ではキャッチフレーズを  
○キャッチフレーズ：「もしも」にそなえる、

あなたへのエール

と新たに作成し、より一層の収入保険の普及推進に努めていきます。



## 表紙紹介



(山鹿市)

経営内容：タバコ1990年  
福原たばこ育苗組合

今回は、タバコの仮植作業にお邪魔しました。表紙は50年以上続く福原たばこ育苗組合構成員の皆さんです。

同組合は、山鹿市福原地区の10人のタバコ農家で構成し、タバコの種まきから苗作りまでを共同のビニールハウスで行います。

種まきから約3週間は、当番制でハウスに寝泊まりし、水まきや温度管理します。中でも仮植は1番の行事で家族や親戚、地区の方など総出で作業します。「しっかり根の張った適度な大きさの苗を植えることが大事。あとは元気で大きなタバコに育ってくれよ」と気持ちを含めながら植えなりたい」と長迫さん。

タバコ生産者は限定されていて、現在作付しているタバコ農家が少なくていけないそうです。今年は作業効率化を目指して、脇芽が少なくと言われる新種F80も試しているということでした。

山鹿市 タバコ農家さん(65)  
現在、病気の療養中ではありますが「元気が戻ったら農作業を再開したい」とおっしゃっています。安心の基礎づくり、感謝です。

山鹿市 タバコ農家さん(65)  
本当感心しますね。学校や習い事で忙しくて、お休みの日はお手伝いして頑張っています。優しく頼みます。焦らずゆっくり治療に専念したいと思います。

山鹿市 釣り好きさん(46)  
今年も収入保険のお世話になりました。お助かりました！ありがとうございます。入会者の声も聞けて良かったです。入会者の声も聞けて良かったです。入会者の声も聞けて良かったです。

山鹿市 タバコ農家さん(65)  
お休みの日はお手伝いして頑張っています。優しく頼みます。焦らずゆっくり治療に専念したいと思います。

山鹿市 文楽ババさん(71)  
広報課職員の方々、情報集の1冊の広報誌に載るの、大変なご苦労かと思っております。今年も頑張ります。

山鹿市 タバコ農家さん(65)  
お休みの日はお手伝いして頑張っています。優しく頼みます。焦らずゆっくり治療に専念したいと思います。

読者からのメッセージ  
NOSAイクイズにご応募いただいた方からたくさんメッセージをいただきました。その中から一部をご紹介します。

山鹿市 タバコ農家さん(65)  
お休みの日はお手伝いして頑張っています。優しく頼みます。焦らずゆっくり治療に専念したいと思います。

郵便はがき

8 6 1 - 4 2 1 4

63円切手を貼ってください。

熊本市南区城南町舞原451-6

## NOSAI熊本 企画情報課 行

※個人情報、NOSAIの業務で使用させていただくこともあります。

| 農機具リサイクル申込内容 (5月31日必着)    |      |
|---------------------------|------|
| お名前(ふりがな)                 |      |
| ご住所 〒                     |      |
| 電話番号                      | 携帯   |
| No.                       | 農機具名 |
| 購入希望価格 ※必ず購入希望金額をご記入ください。 |      |

●ご応募は、郵便はがき1通につき1台でお願いいたします。  
●複数希望の場合は別の郵便はがき上記内容を明記の上、ご応募ください。

## 答えと当選者

ひのくに第90号  
NOSAI Quiz  
令和5年2月28日現在  
応募総数 356 通  
正解率 77.8%

A.

※インクのにじみ、漏れや色の若干の濃淡に関しては違いとしません。



- トースター (2名様)  
松本 裕子さん (合志市) | 小倉 奈央さん (人吉市)
- 梨ドレッシング (10名様)  
坂本 等さん (熊本市) | 坂田 雄一さん (小国町)  
平川 恵人さん (宇城市) | 米満 悠貴さん (嘉島町)  
西島 由美子さん (玉名市) | 植田 浩二さん (八代市)  
高田 裕樹さん (山鹿市) | 上村 剛さん (錦町)  
米村 文幸さん (菊池市) | 阪本 博之さん (苓北町)

※以上、12名様の当選者には、賞品をお送りしました。今回も多数の応募ありがとうございました。



もり盛り

簡単でおいしい料理を紹介してください。  
最寄りのNOSAIまでご連絡をお願いします。

# 食っまぐ

## イチゴ大福



●材料 (8個分)

- ・イチゴ……………8個
- ・白こしあん……………適量
- ・白玉粉……………80g
- ・上新粉……………40g
- ・白砂糖……………60g
- ・水……………200cc
- ・餡とり粉……………適量



1 白玉粉、上新粉、白砂糖、水を耐熱用のボウルに入れ、泡立て器でかき混ぜる。食紅を入れると春らしいですよ！



2 ボウルにラップをかけ電子レンジ600Wで5～6分加熱する。注意) 電子レンジの機種で加熱時間に違いがあります。時間は目安に！



3 ラップをはずし、ヘラで底からかき混ぜ、再度ラップをかけ電子レンジ600Wで2～3分加熱する。



4 加熱中にイチゴを洗い、ヘタを取って平らに切る。キッチンペーパーで水気を拭き取り、白こしあんをイチゴを包む。



5 ③を餅とり粉の上で8等分にし、④を包み丸めて完成！



芦北町 おおさき やよい  
大崎 弥生さん

今回は甘酸っぱい芦北産のイチゴを使用しました。イチゴが苦手な人でもあんこと混ぜて甘さがありおいしいですよ。イチゴは美容効果があるので、子どもから高齢者までおすすめです！



甲佐町

緒方 梨花さん(25歳)



熊本学園大学を卒業後、地元に着した仕事をしたと思います。JAかみましきに入職しました。現在3年目で、保険窓業務を担当しています。

覚えることが多く、お客さまにあった保険プランを考えることが難しいですが、日々勉強し業務に励んでいます。

窓口にはお年寄りの方がよく来られるので、わかりやすい説明をするよう心がけています。お客さまとしっかりコミュニケーションを取り、より良い保険プランを提案できるようにになりたいです。

洋服が好きなので、休日は買い物や友達とカフェ巡りをして楽しんでいます。

野菜が大好きなので、農家の方が安心・安全な野菜を作っていたただけに感謝し、今後も仕事を頑張ります。

# フレッシュ笑顔

実家が、酪農と繁殖の複合経営なので、小さいころから牛が好きでした。大学で酪農を、鹿児島県の研修で2年間、繁殖について学び、実家に戻りました。

今は繁殖の管理を任されています。人工授精から無事に出荷できるまで、難しくもありますが、やりがいを感じます。粗飼料の自給率は100%で、春から秋にかけては特に忙しいです。

休日は、よく釣りに行きます。天草から船に乗り、長崎県の五島で、ジギングやタイラバを楽しんでいます。菊池市の龍門ダムで、ワカサギ釣りもしますよ。

農業は、さまざまな影響を受けて厳しい状況です。できることをコツコツと続け、搾乳牛150頭を目指します。

菊池市

益崎 裕朗さん(24歳)



NOSAI Quiz

## 7つの間違い

左の絵と比べて7つの間違いを見つけ、違う箇所に○印をつけてください。



イラスト製作：都筑



※色のじみなどは、間違いではありません

### PRESENTS

正解者の中から抽選で下記商品をプレゼントいたします。

応募要領は右の専用はがきに解答を書き、63円切手を貼ってご応募ください。別のはがきにイラストを貼り付けてご応募いただいてもOKです。締め切りは令和5年5月31日必着。ご応募お待ちしております。

お寄せいただいたメッセージは本紙「読者からのメッセージ」に掲載させていただく場合がありますのでペンネームなどもお書き添えください。プレゼント発送に必要な個人情報を発送元に提供する場合がありますのでご了承ください。

●サーキュレーター 2名様



●ハープティーネットル 10名様



※写真はイメージです。実際の商品とは異なる場合があります。

|                |    |
|----------------|----|
| お名前(ふりがな)      |    |
| ご住所 〒          | -  |
| 電話番号           | 年齢 |
| 歳              |    |
| ペンネーム          |    |
| メッセージや組合への要望など |    |